

2026. aasta loom siil

Tänavuse aasta loomi on suisa kaks, kuna Eestis elab nii harilik siil (*Erinaceus europaeus*) kui kaelussiil (*E. roumanicus*). Kuna paljud inimesed ei pruugi seda teada ega oska ka liike eristada, on kaelussiili levikuandmed meil ebatäpsed. Siiliaastal kutsub Eesti terioloogia selts üles liike tundma õppima ja neid loodusvaatluste andmebaasi kandma.

ELUPAIK

Siilid elavad tihti inimeste kõrval ning neid võib kohata aedades ja parkides. Looduses tegutsevad sega-metsades, metsaservades ja puisniitudel, vältides ulatuslikke soid ja puhtaid okasmetsi. Pesad ehitavad põõsastesse, aukudesse, näriliste mahajäetud urgudesse või puujuurte vahele. Pesa läbimõõt on tavaliselt 15-20 cm ning vooderdatud kuiva rohu, lehtede ja samblaga.

TOITUMINE

Siilid veedavad 70% enda aktiivsest ajast toitudes (Riber 2006). Valdavalt loomtoidulised, söövad enamasti putukaid, vihmasse, nälkjaid ja teisi selgrootuid, aga võimaluse korral ka konni, sisalikke, madusid, hiiri. Võivad süüa väikesi kalu ja rüüstata maas pesitsevate lindude pesi. Söövad ka raipeid, seemneid, puuvilju, marju.

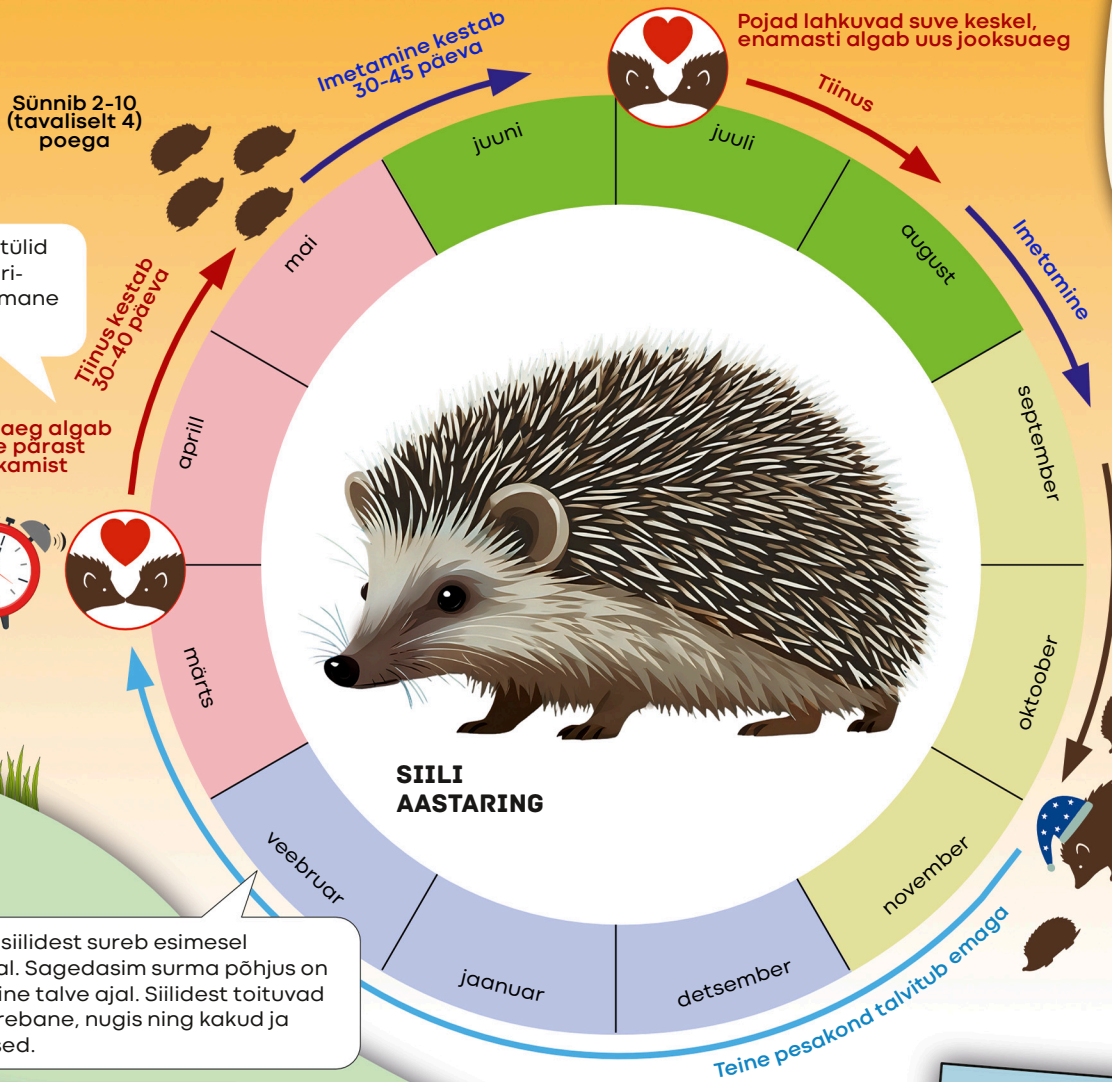
Isaste vahel tekivad sageli tülid emaste pärast. Pärast paaritumist isane siil lahkuv ja emane otsib koha kodu jaoks.

Jooksuaeg algab kohe pärast ärkamist



Tiinus kestab 30-40 päeva

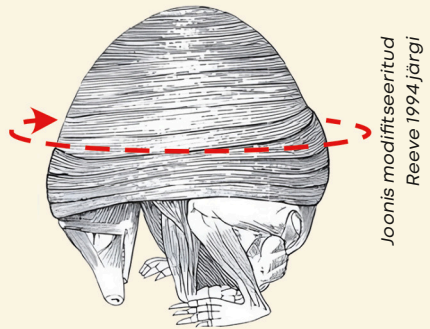
SIILI AASTARING



Üle 50% siilidest sureb esimesel eluaastal. Sagedasim surma põhjus on külmumine talve ajal. Siilidest toituvad mäger, rebane, nugis ning kakud ja haukalised.

OKKAD

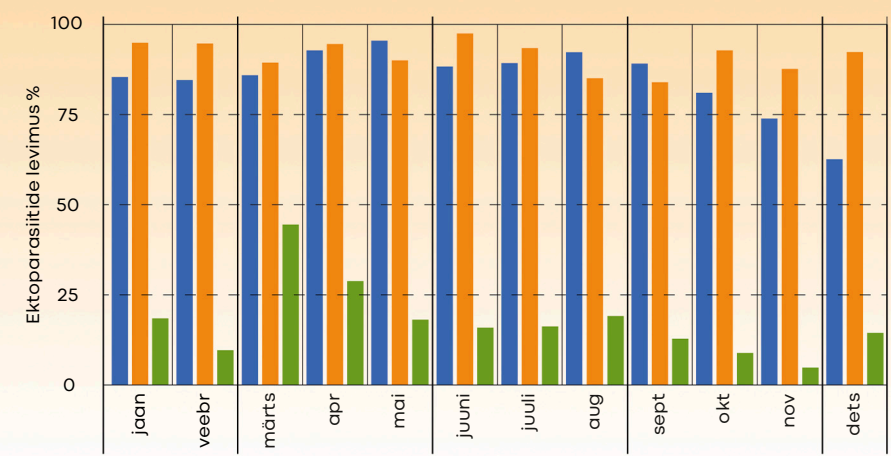
Täiskasvanud hariliku siili kehal on keskmiselt 7000 okast. Okas on karva teisend, mis koosneb keratiinist. Iga okka juures on püstitajalihas. Okkad uuenevad samuti nagu juuksed, vanad okkad kukuvad välja ja uued kasvavad asemele. Kui kohtad siili, kelle keha on suuresti okasteta, on see märk haigusest (Tynes 2010).



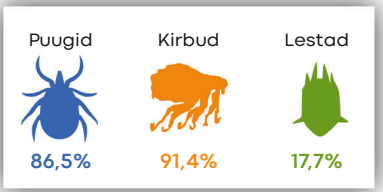
Siili naha all paiknevad piki- ja rõngaslihasd. Nende abil tõmbab ta end kerra.

PARASIIDID

Okaste vahel leidub peaaegu alati välisparasiite, kuna siilid ei pääse neile ligi, et neid eemaldada. Näiteks, siilipuuk *Ixodes hexagonus* veedab suurema osa oma elust siiliperemehe pesas.



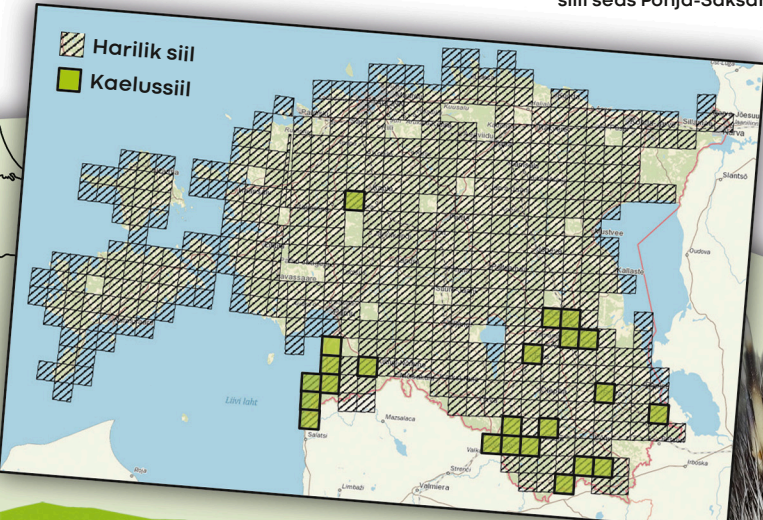
Puugide, kirpude ja lestade levimuse hooajaline jaotus 498 Euroopa siili seas Põhja-Saksamaal uuringuperioodil 2018-2021



MEIE SIILID

Elupaiga ja eluviisi poolest on harilik siil ja kaelussiil väga sarnased. Nad on üldjoontes sama suured loomad, kuid hariliku siili puhul on teada kuni 2 kg kaaluvaid isendeid. Kaal on suurim enne talveund ja kõige väiksem kevadel pärast ärkamist.

- Tüvepikkus: 20-30 cm.** Hariliku siili isased on emastest pisut suuremad
- Mass: 0,4-1,2 kg** (harilikul siilil kuni 2 kg)
- Eluiga: looduses 3-5 aastat, tehis-tingimustes elanud peaaegu 12 aastat** (andmebaas AnAge)
- Liikumine:** suhteliselt kiired oma suuruse kohta. Võivad joosta kuni 3 m/s ning on head ujujad ja hüppajad
- Aktiivsus:** ööloom. Kui näed siili väljas päeval, võib see olla märk, et loom on haige



HARILIK SIIL
Erinaceus europaeus

KAELUSSIIL
Erinaceus roumanicus

Hele karvkate

Tumedam karvkate

Koon on must ja silma all pruun täpp*

Silma all jookseb valge triip

*Pea- ja kõhupiirkonnas olevate tunnuste värvikombinatsioonid ja suurused võivad isenditi varieeruda!

Valge karvostik kõhupiirkonnas

Allikad:
 1. <https://link.springer.com/article/10.1186/s13071-023-06081-9> Schütte jt 2024
 2. Künnapuu, Reno R. 2024. Hariliku siili (*Erinaceus europaeus*) ja kaelussiili (*Erinaceus roumanicus*) levik Eestis. Bakalaureusetöö, Eesti maaülikool.
 3. Moks, Epp jt 2015. Eesti imetajad, lk 124-129.