

# Eesti Mets

METSANDUSAJAKIRI • ILMUNUD AASTAST 1921

SÜGIS 3/2017



## Kas ajutine raierahu päästab linnud?

**Perekond Erikute metsamehegeenid  
Harvesterimehi ootab kutseksam  
Maailma metsandustrendid**



HIND 4.90€



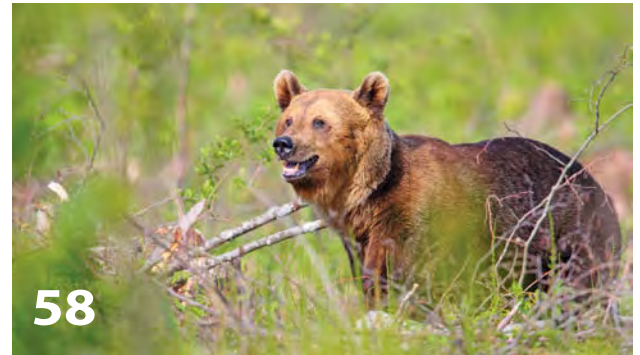
4



20



44



58

**2 Juhtkiri**

**3 MART KELK**

**Parimad metsamajandajad panustavad kogu perega**

**4 Debatt**

VIVIKA VESKI

**Kevadsuvine raierahu – ahistav keeld või tarvilik looduskaitsepiirang**

Metsamehe teadlikkus, hea tahte kokkulepe või raierahu seadusesäte – mis toob pesitsusrahu kevadsuvisesse metsa ja peatab lindude arvukuse edasise kahanemise?

**10 AGNE NARUSK**

**Harvesterimehi ootab ees kohustuslik kutseksam**

Viee aasta pärast, 1. septembrist 2022, ei tohi tööd teha ükski harvesterioperaator, kel puudub kehtiv neljanda taseme kutsetunnistus.

**13 Vahva leid**

KRISTIINA VIIRON

**Puidust kiiktoolid**

**14 VIIO AITSAM**

**Kas metsamehe geen on olemas?**

Geeniteadlased ütlevad, et ametiga seotud geeni ei ole. Kuid mis see siis on, mis paneb ühe pere liikmed põlvest põlve metsamehe ametit valima? Erikute pere lugu.

**20 MERLE RIPS**

**Mees, kes teab, mida tähendab tulevikumets**

Tänavusel erametsaliidu parimate metsamajandajate konkursi eriauhinna pälvivate sekka valiti Raplamaa Sindlivabriku

OÜ juht Karl-Hendrik Lister.

„Meil lähebki suur rõhk noorendike hooldusele, oleks muidugi võinud lihtsamalt asjale läheneda, aga ma ei oska ega tahagi teisiti,” ütleb ta.

**28 VIVIKA VESKI**

**Puidu biorafineerimine säästab keskkonda – piiri seab saadaolev biomass**

Kui suurt osa metsast võime kasutada puidutootmiseks? Biotoodete ekspert Peter Axegård nimetab seda filosoofiliseks küsimuseks, millele loodusteaduslikku vastust ei pruugi ollagi.

**32 VIIO AITSAM**

**Koordikambri perenaise käes hakkab põdra luu uuesti elama**

Monika Hint on ise endale leidnud ja üles ehitanud tegevusharu, millega ka elatist teenib. Peamine materjal on loomade luud ja eriti just põtrade lõualuud.

**36 KALLE KAROLEK**

**Maailma metsaressurs on piirkonniti nii kahanemas kui ka kasvamas**

Maailma metsade pindala on tervikuna endiselt vähenemas, kuid õnneks on tempo aeglustumas. Kultuurpuistute osakaal on kiiresti tõusmas, samuti suurenevad üha metsauendustööde mahud.

**44 ANDRES JÄÄRATS**

**Kui on valida, siis millist kuusetaimet istutuseks võtta?**

Eesti maaülikoolis uuriti, kui võrd sarnased või erinevad on Eestis eri meetoditel kasvatatavad kuusetaimed.

**48 TOIVO MEIKAR**

**Valga linn sai oma metsadest küll tulu, kuid ka kulud olid päris suured**

Metsade majandamisega seotud kulutused olid metsatuludega võrrelduna suured. Oli aastaid, mil kulud ületasid tulused isegi lausa kaks korda.

**54 Arvamus**

VELLO KEPPART

**Tahaks puude taga näha täiuslikumat metsaökosüsteemi**

**56 Mõtisklus**

SILLE MAKSIMOV

**Mu elu metsamuster**

**58 Loodusemees pajatab**

VAHUR SEPP

**Suur karu saab näljale leevendust pisikestest sipelgatestki**

Meie, eestimaalased, oleme läbi aegade elanud samal territooriumil kolme suurkiskjaga: hundi, ilvese ja karuga, kellele nüüdseks on juurde tulnud šaakal. Karu on neist kahtlemata suurim.

**60 Poster**

Arno Mikkor

**62 MART KELK**

**Puuronijad näitasid oskusi ja pakkusid põnevat vaatamängu**

**63 In memoriam**

Leonhard Polli

13. 12. 1927 – 9. 08. 2017

**64 Üks küsimus ja üks vastus**

**Kuidas riigimetsa majandamise keskus plaanib raieid?**

Vastab RMK metsamajanduse peaspetsialist Rainer Laigu



Toimetus:

PEATOIMETAJA  
KRISTIINA VIIRON

tel 5199 1549

faks 610 4109

kristiina@loodusajakiri.ee

VASTUTAV VÄLJAANDJA

RIHO KINKS

riho.kinks@loodusajakiri.ee

KEELETOIMETAJA

MERLE RIPS

merlerips@hotmail.com

VÄLJAANDJA:

MTÜ Loodusajakiri

Endla 3, 10122 Tallinn

www.loodusajakiri.ee



TELLIMINE

610 4105

loodusajakiri@loodusajakiri.ee

www.loodusajakiri.ee

REKLAAMJUHT

HELEN LEHISMETS

tel 610 4106

reklaam@loodusajakiri.ee

KÜLJENDUS

RAUL KASK

raul@ww.ee

TRÜKK AS Printall



KESKONNAINVESTEERINGUTE  
KESKUS

## Ajakiri ilmub

Keskonnainvesteeringute Keskuse  
toetusel



Kaanefoto:  
Janek Joab

Musträhn.

# Muutused meie ümber

**O**len viimasel ajal palju mõelnud selle üle, mis-moodi on loodus mu ümber inimtegevuse tõttu aastate jooksul muutunud.

Kõigepealt metsas. Olles oma elu jooksul seotud peamiselt kahe paiga, Rapla ja Noarootsiga, siis on ka mu tähelepanekud just neist kandist pärit.

Kõige suurem on muidugi niisugune muutus, kus kunagise metsamaa asemele on tekkinud midagi muud. Niisuguseid näiteid pole palju, ent vähemalt üks ometigi. Nõnda ei ole Rapla servas enam alles kunagist pimedat kuusikut, kus me lapsepõlves mängimas ja jänesekapsaid söömas käisime. See mets tuli loovutada värvitehasele. Muutuse olemuse üle siinkohal palju vaagida ei olegi – oli mets, nüüd on maja(d) ja nii see jääb veel pikaks ajaks.

Teine suur muutus, mis tahes-tahtmata silma torkab, on muidugi paigad, kus tehakse lageraiet. Nii on juhtunud ka mitme Rapla ümbruse metsatükiga, kus aastate jooksul on küll kõndimas-suusatamas või seenel käidud. Satun sinna pärast raiet praegugi. Ühest langist sai mitmeks aastaks saagirohke metsmaasikakoht, nüüd võtab aga looduslikult uuenev mets maasikate üle uuesti võimust. Lokkavad sarapuud, hall lepp ja teised lehtpuud, ka mõned üksikud kuused paistavad nende seast silma. Sihikindel metsamajandaja vaataks seda tükki ilmselt kahetseva pilguga, et istutus ja metsahoolitus kõik tegemata, loodusliku mitmekesisuse pooldajad aga rõõmustaks. Kuigi võib arvata, et nii mõnigi sealse kasvukoha liik on raie tagajärjel hukkunud ega suuda uutes oludes enam levida. Selliste

muutuste üle arutleme käesolevas Eesti Metsaski. Metsabioloog Vello Keppart kõneleb tumedast elurikusest – konkreetsetes kasvukohas puudu olevatest karaktersetest liikidest. Vivika Veski viskab metsamajandajatele ja ornitoloogidele õhku küsimuse, kuivõrd võiks kevadsuvine raierahu säästa pesitsevaid linde.

Ent tulgem nüüd muutustest kõneledes metsast hoopis välja, sest päris mitmed näited sellest, kuidas loodus muutub, on tuua hoopis aiast, põllult ja karjamaalt.

Näiteks niitmine. Tänapäeval niidab ju iga enesest lugupidav majaomanik oma hoovil muru vaat et igal nädalal. Nii paraku kipub ka minu Noarootsi aias olema, ent aastat 35 tagasi sai õue pealt mõned väiksed kuhjad heinagi naabrimehele teha. Kui varem kasvas tallatavates kohtades teeleht, linnurohi ja lõhnav kummel, siis nüüd on need liigid aiast praktiliselt kadunud.

Aastaid karjatati maakodu ümber veiseid, nüüd on neist maadest saanud viljapõllud. Lisaks sellele, et poollooduslik rohumaa on asendunud monokultuurse põlluga, on see kaasa toonud veelgi ühe muutuse. Enam ei elutse meie hoovil siilid, kes tõenäoliselt on intensiivse põlluharimise eest mujale kolinud.

„Mida iganes me teeme, mõjutame me loodust. Küsimus on selles, kas me aktsepteerime seda või mitte. Näiteks põllumajandus on toitu tootes tohutult loodust hävitanud, kuid me lepime sellega. Nüüd on küsimus, kui suurt osa metsast me võime kasutada tootmismetsana,“

arutleb biotoodete ekspert Peter Axegård puidurafineerimisest kõnelevas artiklis.

Nii ongi – mida iganes me teeme, me mõjutame loodust.

**Kristiina Viiron**



Foto: Bertha Vilms