



Leia pildilt pesa! Nursipalu harjutusvälja metsad pakuvad sobivaid elupaiku ja pesapuid mitmele pelglikule linnuliigile, sh merikotkale ja must-toonekurele

Harjutades riigikaitset, kaotame Nursipalu senised loodusväärtused

Kaitseministeerium tahab muuta Võrumaal asuva Nursipalu harjutusvälja ajakohasemaks harjutusalaks: rajada uued õppeväljad, miinipilduja sihtmärgiala, teevõrgu jms. See tähendab, et väärtuslikul looduslal muutub tunduvalt maastikupilt, mis paraku avaldab mõju senisele elurikkusele. Ent ka kohalike elukeskkond muutub, sest tuleb taluda veelgi sagedamat ja tugevamat paugutamist.

Katre Palo

Käes on 12. detsembri hommikupoolik. Istun Haanjamaal Läti piiri lähedal asuvas maa-kodus ja toimetan Eesti Loodust. Enamasti valdab siin selline vaikus, mida linna- või ka alevikuinimesed kunagi ei koge. Kella 10 paiku hak-

kab läbi majaseinte kostma tugevaid kumedaid kõmatusi. Teen tiiru õues, kahtlustades algavat metsaraiet lähikonnas. Aga eksin. Jõulised mürtsatused tulevad kaugelt põhjakaarest. Jõuan selgusele: linnulennult umbes 25 km eemal asuval Nursipalu harjutusväljal käivad lahinguõppused.

Samasuguseid tähelepanekuid

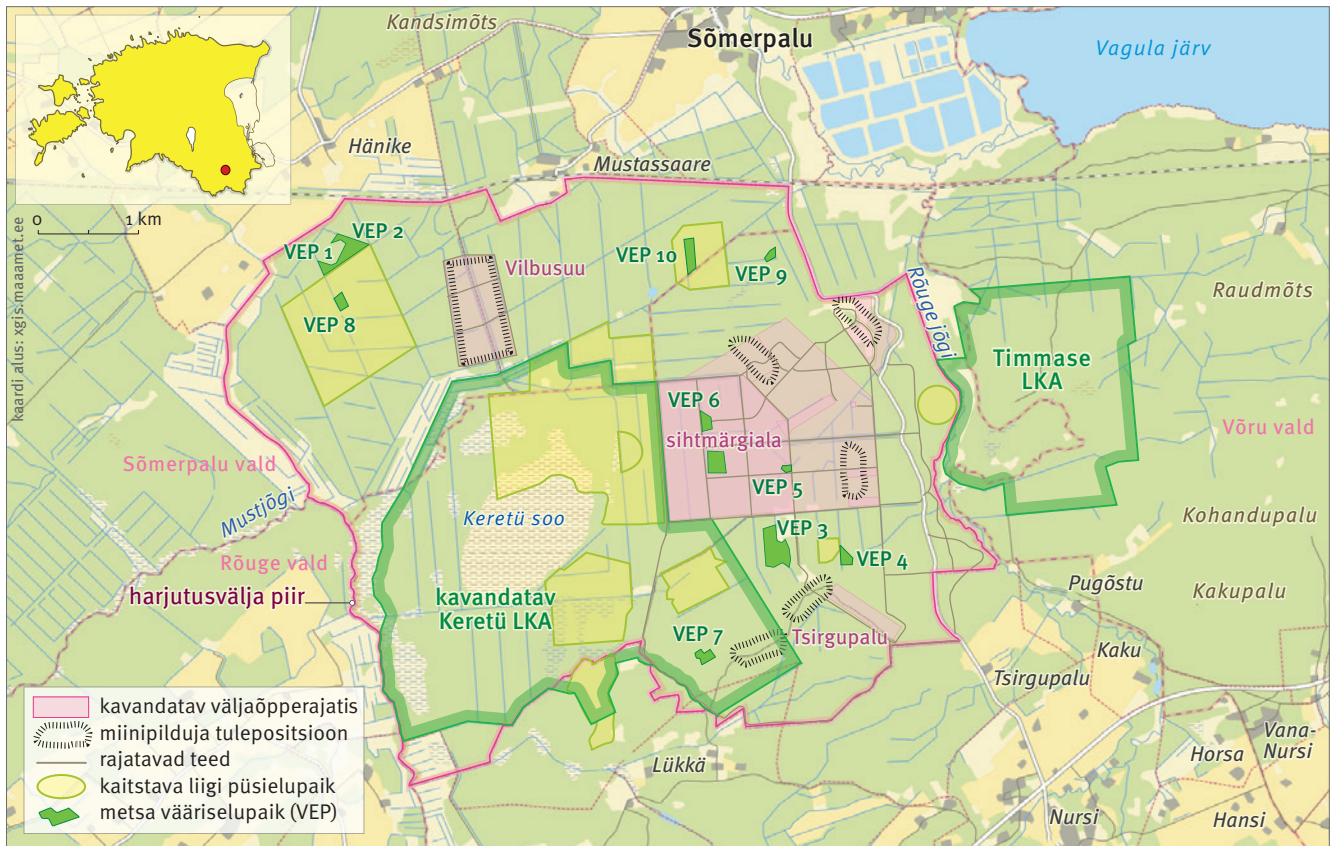
Meil range kaitse all olev merikotkas on kindlasti üks Nursipalu sümbolliiik

kuulen ka mujalt Haanjamaalt, sh Suure Munamäe taga asuvatelt elanikelt. Jõulisi pauke kostab veel terve järgmise päeva: ka siis harjutavad sõdurpoisid tankitõrje-granaadiheitjatega. Need tekitavad märksa suuremat müra kui mis tahes muud sel harjutusväljal praegu kasutatavad relvad.

Neil päevil valitsevad parasjagu ka



Foto: Jaak Sarv



Võrumaal Rõuge ja Sõmerpalu valla territooriumil asuvale kaitseväe harjutusväljale tahetakse püstitada mitu uut rajatist, et alal saaks harjutada senisest võimsamate relvadega. Plaanitud tegevuste puhul tuleb pingsalt pidada silmas asjaolu, et piirkond on liigirikas ja suure loodusväärtusega

sellised ilmaolud, mis aitavad helil kanduda iseäranis kaugele: on kõrg-rõhkkond, miinuskraadid ja loode-tuul.

Harjutusvälja arenguprogrammi valguses tekib küsimus, kas see ongi Rõuge kandi ja ka laiema piirkonna tulevik. Ent müra on vaid üks osa inimeste mureloos. Selgub, et ala, kuhu uusi rajatise kavandatakse, on väga suure loodusväärtusega: seni on siin teada 47 kaitsealuse liigi pesitsus-, elu- ja kasvupaik, sh mitme rangelt kaitstava liigi oma. Ulatuslikud lage-raiealad (metsa raadamine), kuiven-duskraavide süvendustööd, tee-ehitus ja seejärel tugevnev müratase vajutavad oma pitseri Nursipalu looduse mitmekesisusele.

Miks on valik langenud Nursipalule? Eestis on praegu kasutusel kuus lahinguõppuste harjutusalad ja mitu lasketiiru. Kõige suurem, moodsam ja mitmekülgsem on kaitseväe keskpõlagoon, mis asub Harjumaal

ja hõlmab 11 951 hektari suuruse ala. Peaaegu selle kõrvale kavandatakse Soodla harjutusalad, mis plaanide järgi hõlmaks 5865 ha.

Plaan rajada ja arendada harjutusalasid on nii mõnelgi juhul ajendanud kohalike elanike vastuseisu.

Pärnumaal Surju kandis on 846 ha suurune Kikepera harjutusväli. See on tunduvalt väiksem, kui oli algul kavandatud: 2300 ha suuruseks ei saanud Kikepera suuresti kohalike vastuseisu, aga ka väeosade ümberpaiknemise tõttu.

Tallinna külje alla jäävad Klooga ja Männiku õppusealad, vastavalt 990 ha ja 1100 ha. Ida-Võrumaal käivad kaitsevälased oskusi omandamas Sirgala harjutusväljal, mis laiub umbes 3000 ha suurusel endisel kae-

vandusalal. Võru väeosade õppusi korraldatakse Võru linna külje all Nursipalu harjutusväljal, mis võtab enda alla 3134 ha. Praegu paiknevad lahinguõppuste rajatised eelkõige 99 hektaril, kunagise raketibaasi alal. Peale selle on Nursipalust viis-kuus kilomeetrit ida pool teine väli: 30 ha suurune Tsiatsungõlmaa harjutusala, kus samuti korraldatakse piirkonna väeosade lahinguõppusi.

Plaan rajada ja arendada harjutusalasid on nii mõnelgi juhul ajendanud kohalike elanike vastuseisu, kuid kõige suuremaid lahkkelisid on tekitanud ilmselt Nursipalu juhtum. Plaanitu elluviimine ja vaidlused selle üle on veninud pikale. Selles on ilmenud kaks suuremat probleemset seika: üsna ulatuslikult muudetavad maastikuolud, mis kahtlemata avaldavad mõju tundlikele liikidele ja



Eestis on metsiste arvukus aastatega aina vähenenud, seetõttu on iga tugev mõtusemängupaik eriti tähtis. Keretü-Nursipalu soisel ja metsasel alal tegutseb mulluste seireandmete järgi viis kuni seitse metsisekukke

väärtuslikele kooslustele ning, teiseks, suurenev ja sagenev lahinguõppuste müra, ka lõhkamistega kaasnev vibratsioon, millega kohalikud ja isegi kaugema piirkonna elanikud leppida ei taha.

Lisandub veel juriidiline nüanss: kohalikul omavalitsusel on kahtlus, et harjutusvälja arendades ei ole kaitseministeerium toiminud kooskõlas õigusnormidega. Rõuge valla territooriumile jääva harjutusvälja osa kohta (umbes 2000 ha) ei ole koosta-

.....
Kohalikul omavalitsusel on kahtlus, et harjutusvälja arendades ei ole kaitseministeerium toiminud kooskõlas õigusnormidega.

tud/kehtestatud ühtegi planeerimis- seaduse kohast planeeringut, ka asupaik ei ole valitud vastavuses planeerimis- seadusega. Nimelt nõuaks prae-

gune planeerimis- ja ehitusseadustik sedalaadi rajatise puhul riigi eri- planeeringut, kuid seda ei ole ette võetud. Eriplaneering annaks selgema võimaluse tuua päevakorraale asukoha küsimus, sest kohalike arvates ei langetatud valik üle kümne aasta tagasi piisavalt avatult ega põhjendatult.

Nursipalu hakati kaitseväge väliõppuste alana rakendama pärast Eesti taasiseseisvumist: siis võeti üle 99 hektarit hõlmanud Nõukogude armee raketibaas. Luba piirkonna riigimetsas lahinguharjutusi teha sai kaitseväge 2001. aastal; kaardil piiristati harjutusväljana umbes 3100 ha metsast ja soist maad.

Küllap nähti juba toona vajadust hakata nii Nursipalus kui ka üle Eesti rajama piisavalt suuri ajakohaseid harjutusväljakuid. Nõnda sai 2004. aastal valmis analüüs Võru, Pärnu ja Paldiski väeosade harjutusväljakute laienduste ja nende võimalike asukohtade kohta [1].

Mainitud dokumendist ilmneb, et peale Nursipalu selgitati asupaigavaliku plusse ja miinuseid kõrval asuva Juba piirkonna, Valgamaal oleva Rooni-Uniküla ning Põlvamaal paikneva Orava piirkonna kohta. Kokkuvõttes leiti, et Võru väeosade harjutusala puhul on otstarbekas keskenduda Nursipalule. Sellest järeldusest kannustatuna ongi kaitseministeerium arendusega edasi läinud.

Ometi on kõnealuse ekspertiisi lisas esitatud põhjendused, miks asukohavalikut ei ole analüüsitud põhjalikult. Peale selle on ekspertiisi koostamisel tehtud olulisi vigu, eiratud on algandmetest tulenevaid fakte. Näiteks ei ole arvesse võetud asjaolu, et plaanitavast Nursipalu harjutusväljast poolteise kilomeetri kaugusel paikneb ligikaudu 400 elanikuga Sõmerpalu alevik ja kahe kilomeetri kaugusel paarisaja elanikuga Järvere küla.

Sedavõrd tähtsa rajatise puhul tundub töö kahetsusväärset pealiskaudne. Näib, et kõige suuremaks kaaluviiks on kujunenud fakt, et kaitseväge

on juba mõnda aega toimetanud seal- sel vanal raketibaasi alal.

Märkustest ja arvamustest jääb kõlama suur mure selle üle, et kaits- tavate liikide puhul on eksitud Nursipalu kahjuks, vähe on silmas peetud selle piirkonna olulisust rohe- võrgustiku alana ning jäetud arves- tamata Võrumaa tähtsus puhke- ja turismipiirkonnana. On jäänud aru- saamatuks, miks ei ole kaitsemi- nisteerium võtnud vaevaks pidada kohalike elanikega avalikku ja sisulist arutelu, ehkki nüüdsel ajal on sellel planeerimises märkimisväärne roll. Seega ei ole toona asukohta valitud planeerimisseaduse järgi.

Seni on harjutusväljal tehtud õppusi käsituli relvade, kuulipilduja ja tankitõrje-granaadiheitjatega – selli- sel kujul harjutuste vastu kohalikud ei seisa. Kuid tahetakse luua võimalu- sed kasutada kaudtulerehvi (miinipil- dujaid), milleks tuleb senist loodus- maastikku ulatuslikult muuta.

Enim uuritud harjutusväli. Aastal 2004 valminud asukohavaliku aru- ande järel on Nursipalu harjutusvälja temaatika hakanud üha keerulisemat elu elama, sest kõik osalised on olnud ühtviisi sihikindlad.

Sirvides Nursipaluga seotud doku- mente, tuleb tõdeda, et nii põhjali- kult uuritud harjutusvälja pole ilmselt kellelgi. Siin on välja selgitatud vää- riselupaikade seisund, kirja pandud alal kohatud kaitsealused liigid, antud hinnang rohevõrgustiku kohta, uurit- tud taluvuskoormust, tehtud mitut puhku linnustiku-uuringuid, koosta- tud maaparanduseksperitiis, uuritud müra levikut, tehtud pinna- ja põh- javeeseiret, asunud põhjalikult hinda- ma arendusprogrammiga kaasnevaid keskkonnamõjusid, algatatud Keretü looduskaitseala loomine ning selle eel koostatud eksperdi hinnang Keretü soo ja lähikonna koosluste kaitse alla võtmise kohta [2].

Hulganisti uuringuid ja ülevaateid ning nendega kaasnenud arvamusi- avaldused annavad selgelt tunnistust, et piirkonna loodusel on kõrge hind.

Siinjuures tuleb tõdeda, et ka kaitse- ministeerium on näidanud vastu-



Kaitseväe harjutusväljad on üldiselt kinnised alad, kuhu ei tohi siseneda mis tahes päeval ja ajal. Praegu saab Nursipalus matkata ja suvel seenel-marjul käia vaid pühapäeviti. Ent ka siis tasub teabetahvlitelt uurida, kas käik alale on ikka turvaline



Inimesele läbimatu maastik kõrvalises piirkonnas on meelepärane pelgupaik pal- judele ulukitele. Kui siia sattuda talvel – muul ajal ei saagi liigniiskuse tõttu metsa all liikuda –, võib näiteks põtrade tegutsemise jälgi märgata peaaegu kõikjal

tulelikkust loodust hoida, mõistagi määral, mis laseb ala kasutada lahinguõppustel. Ministeeriumi meelest saavad loodus- ja riigikaitse kõigest hoolimata edukalt ühes paigas toi- mida (loe ka nende seisukohta lk 24). Samuti tuleb nõustuda, et Eesti riik vajab kaitsevõimet, mis omakorda tähendab, et meestel tuleb õppida relvi käsitsema ja teha nendega laskeharjutusi. Küsimus on selles, mil- liseid maastikke on mõttekas raske-

mate relvade harjutusalaks hõivata. Kas on mõistlik valida suure loodus- väärtusega ja samas keeruliste olude- ga ala? Nimelt on Nursipalu valdavalt liigniiske.

Või miks ei saaks kaudtulerehvade õppusi korraldada hoopis kaitseväe keskpõlügenil, kus on võimalused selleks olemas ja pinnaseolud samu- ti märksa paremad. Tasub pöörata tähelepanu, et Nursipalu kasutuskava järgi soovitakse miinipildujaid käiku



Foto: Toomas Kukk

◀ Keretü-Nursipalu piirkonnas leidub peale kaitsealuste loomaliikide arvukalt kaitsealuseid taimi, sh kaunis kuldking (*Cypripedium calceolus*), kes on Kagu-Eestis pigem haruldane liik

Paraku teame ka seda, et oht liigirikusele võib tihti alguse saada tühisena tunduvatest häiringutest.

Ulukite häll ja lindude pelgupaik. Arvukad uuringud on andnud kinnitust, et kaitseväe harjutusvälja kavandatakse alale, kus on seni saanud segamatult elada ja kasvada hulk kaitstavaid liike. Ka piirkonna jahimehed on sellele tähelepanu pööranud, pidades Nursipalu metsa- ja soolaama ulukite hälliks. See on meelepärane poegimisala peaaegu kõikidele meie suurematele metsloomadele.

Vagula tuumalast on saanud kujuneda kõrvaline kant seetõttu, et enamik alast on soostunud ja inimesele läbimatu. Turvastunud mullaga ja liigniiske on ka mets, kuhu kavandatakse suurt pommitusala. Ilmselgelt soosib pinnase eripära ohtu, et kõik siia heidetavad miinid ei pruugi lõhked ja vajuvad sügavamale pehmesse turbapinnasesse. Hiljem on neid keeruline leida ja lõhata. Tekib ohusoon, kuhu ükski hing ei tohiks sattuda.

Plaanitavale sihtmärgialale, kus on kavas mets maha võtta, jääb mitu metsa vääriselupaika. Looduskaitse mõttes on nende puhul tegu liigirikust toetavate kooslustega, kus leidub kitsalt kohastunud, ohustatud, ohualteid või haruldasi liike.

Esiagne plaan on sihtmärgialale tegelikult jalgu jäävad väärispaigad saartena alles jätta. See on kõigiti seadusi järgiv mõte – tuleb hoida ja kaitseda! –, kuid on ilmne, et vääriselupaigana need edaspidi ei toimi ning kui venduse ja eraldatuse tõttu hävivad ajapikku (loe vääriselupaikade kohta lk 25).

lasta kuni 23 päeva aastas. See vähene aeg tuleneb suuresti looduskaitsepiirangutest, aga tekitab ühtlasi küsimuse, kas nende paarikümne päeva pärast on arukas mängu panna suure loodusväärtusega ala edasine käekäik.

Hammustame suure tüki rohevõrgustikut. Kavandades ulatuslikke rajatisi Nursipalus, tuleb lähtuda muu hulgas asjaolust, et see on riigi rohevõrgustiku oluline osa: tegu on suure tuumalaga Võrumaal (Vagula tuumala).

Rohevõrgustiku tuumalad on ulatuslikud ja samas enamasti väga väärtuslikud metsa- ja soolaamad, mida omavahel ühendavad nn rohekoridorid. Sellisel rohetaristul on mitu sihti, peamine on hoida ökoloogilist tasakaalu, see aitab kaasa elustiku mitmekesisusele ja liikide vabale rändele. Ent rohevõrgustik pakub hüvesid ka inimestele, olles puhkepiirkond ja võimaldades koguda metsaande.

Senine kaitseväge tegevus harjutusalal ei ole kuigivõrd kahandanud rohevõrgustiku väärtust. Kahtlus tekib siis, kui kõne alla tuleb arenguprogramm. Selle järgi kaob tuumalalt kokku ligi 300 ha puistut. Kõige ulatuslikum metsatu ala, 150 ha suurune kaudtulerelvade sihtmärgiala, rajatak-

se enam-vähem tuumalala südamesse (vt asukohta kaardil). Õppevälja loodepoolses osas kaob 55 ha suurune metsaala (Vilbusuu). Ligi 12 ha jagu metsa raadatakse kaguosas (Tsirgupalu) ning mõned lahmakamad avatud alad tekivad sihtmärgiala naabrusesse: Nursipalu laske- ja õppeväli hõlmaks 20 ha ning Keretu laske- ja õppeväli 60 ha.

Plaanitavale sihtmärgialale, kus on kavas mets maha võtta, jääb mitu metsa vääriselupaika.

Seega Vagula tuumala killustub ja looduslik olukord muutub, mis avaldab mõju liikide rändevõimlustele, kardetavasti ka senisele liigirohkusele. Keskkonnamõjusid hindavas dokumendis on asjatundjad aga välja arvutanud, et kõige ulatuslikum ehk 150 ha suurune lageraieala ei ohusta Vagula tuumala toimimist ja üldist sidusust kuigi palju. Arvestades kogu tuumala suurust, napsatakse sellest ära väike osa: kuus protsenti.

Selline on arvude keel ja selle arusaama järgi näib mure tõesti pisike.

Ent nii vääriselupaigad kui ka muu harjutusvälja ala on vähemalt 47 kaitsealuse liigi elu- ja kasvupaik ning toitumispiirkond [2]. Arvukaim liigirühm kaitstavatest liikidest on linnud: 32 liiki, sh merikotkas, must-toonekurg, kalakotkas, väike-konnakotkas, kanakull, metsis, valgeselgkirjurähn, laanerähn, hoburästas, händkakk. Kuivendustööde, metsaraadamise ja suureneva mürataseme tõttu võib juhtuda, et tundlikumad neist lahkuvad. Kaitsealused taimed ei saa sedagi teha.

Kõige ettevaatlikum igasuguse häiringuga tuleb olla pelgliku merikotka ja must-toonekurega, kes kuuluvad nii Eestis kui ka Euroopas rangelt kaitstavate liikide sekka. Kurepaar kasvatas tunamullu üles mitu poega. Mullu järglasi ei tulnud, kuid pesa ümber toimetati ja seda kaunistati. Seda liiki kaitstes tuleb teada, et must-toonekurg vajab suurt majandamata metsaala ning üldjuhul ei ehita ta pesa väiksesse metsatukka, saati veel raietest killustatud alale.

Mõnevõrra leplikum on merikotkas: talle sobivad ka väiksemad metsad ja mõnikord teeb ta pesa isegi langile jäetud säilikpuu otsa. Nursipalu on merikotkapaar leidnud kindla ja segamatu paiga Keretü soo servaalal; mullu kasvatasid nad üles ühe poja. Ent mõlema liigi puhul on oluline teada, et inimese tekitatud häiringute suhtes on nad väga tundlikud. Kavandatavast sihtmärgiala välispiirist jääb kõnealune merikotka pesapuud alla poole kilomeetri kaugusele. Seega jääks tema pesa tugevate ja ootamatute miinimürtsatuste mõjuvälja.

Tähelepanuväärne on Nursipalu piirkond veel metsise poolest: see kanaline on teise kaitsekategooria liik, kelle arvukus on Eestis pidevalt vähenenud. Mulluste seireandmete põhjal toimetab Keretü soos ja selle lähiümbruses viis kuni seitse metsisekukke. Tegu on väga elujõulise metsisemängu kohaga. Muutes olusid (metsakuivendus, raie), ei saa me olla kindlad, et arvukas metsisemäng siia alles jääb.

Peale lindude on sellele paikkon-

Kui kaugel on uue, Keretü looduskaitseala loomine?

Kommenteerib keskkonnaalase kaitse planeerimise spetsialist
Kerttu Elm

Võrumaal asuv Keretü soo ja selle ümbruskond paistab silma liigirohkuse, ennekõike kaitsealuste lindude liigilise mitmekesisuse ja arvukuse poolest. Selline rikas loodus on saanud kujuneda maastiku eripära tõttu: kuna piirkond on inimesele raskesti läbitav, on see püsinud võrdlemisi puutumatu. Tegu on suure metsa- ja soolaga, kus leidub sobivaid elupaiku paljudele kaitstavatele liikidele. Sellisena tulebki paikonda hoida ja seepärast luuakse ka Keretü looduskaitseala.

Selleks, et koostada Keretü kaitse-eeskirja eelnõu, on keskkon-

naamet teinud koostööd kaitseala puudutavate huvirühmadega. Eesmärk on selgitada välja suuremad mured ja leida ühiselt neile lahendusi. Nüüd on eelnõu saanud valmis ja ootab avalikustamist.

Ent enne seda soovib keskkonnaamet oodata ära Nursipalu harjutusvälja teede ja väljaõpperajatiste ehitusprojekti keskkonnamõju hinnangu (KMH). Selle käigus võib ilmnedu uut olulist teavet, mis aitab kaitse-eeskirja eelnõu täiendada. Eeldatavasti peaks KMH valmima tänava kevadel.

Kaitse-eeskirja eelnõu avalikustamisest antakse kõigile maaomanikele ja huvirühmadele teada kirja teel; asjaomane teade avaldatakse ka ajalehtedes.

nale omased teisedki kaitsealuste liikide rühmad: taimed, seened, samblikud, putukad.

Rajatakse Keretü looduskaitseala. Praegu asub harjutusväljal tosin püsielupaika ja üheksa vääriselupaika. Kuid need killustunud pisikaitsealad ei ole piisav ega jätkusuutlik, kaitsmaks piirkonna loodusväärtusi. Seetõttu algatati mõned aastad tagasi Keretü looduskaitseala loomine. See on põhjendatud, kuna tegu on inimtegevusest puutumata suure metsa- ja soolaamaga, kus leidub erakordselt palju kaitsealuseid liike.

Loodava kaitseala praegune piir ei hõlma sugugi kõiki harjutusväljal leiduvaid suure loodusväärtusega alasid (vt kaarti). Ometi peaks SEI eksperdihinnangu järgi kõik need saama uue kaitseala hõlma alla. Näiteks on küsitav, miks on nüüd jäetud kõrvalle piirkond harjutusvälja lõunaosas, kus on võrdlemisi suur vääriselupaik (kaardil VEP 3), üks väiksem vääriselupaik (VEP 4) ning mõned kaitsealuste taimede leiu- ja kasvukohad. Ent ka praegu kõne all olevate piiride puhul tuleb arvestada, et harjutusvälja rajatistega kaasnevad maastiku- ja

veerežiimimuutused avaldavad mõju kogu Keretü-Nursipalu alale, mis on ökoloogiline tervik.

Selle ala kaitse alla võtmise ja oma elukeskkonna hoidmise nimel on palju vaeva näinud kohalik seltsing Inimsõbralik Nursipalu. Seltsingu liikme Margit Männiste sõnul jääb mõistmatuks, miks kaitseala loomine riigimaale kulgeb nii vaevaliselt ja tõrksalt võrreldes eramaa hõivamisega mõne kaitseala koosseisu.

Muret teeb ka müra, mis on praegugi kohati liiga vali ja seejuures etteaimamatu, mistõttu on häiritud väikelaste uni: plahvatuste peale ärkavad nad ehmunult üles. Tahtmatult kumab kohalikele siit läbi tugevama õigus: kel raha ja saab maksta, see tellib ka muusika kõikide võimalike akordidega. ■

1. Maves, 2004. Võru, Paldiski ja Pärnu väeosade harjutusväljakute laiendamise ja nende võimalike alternatiivide leidmine - harjutusvali.mil.ee/ul/Maves_Voru_Paldiski_Parnu_vaeosade_harjutusv.pdf.
2. SEI 2013. Eksperthinnang Keretü soo ja seda ümbritsevate koosluste kaitse alla võtmise põhjendatuse ettepanekule. Tellija: keskkonnaamet, 24.05.2013.

Katre Palo (1978) on geograaf, Eesti Looduse toimetaja.