



Tülikraavi koht 1931. a. Taamal on iseloomulik madalate ja hõredate puudega karjamaa. Üks väheseid sõjaeelseid fotosid karjamaast – enamasti on pildistatud hooneid ja inimesi

Millisel maastikul elasid „Tõe ja õiguse“ prototüübid?

Toomas Kukk

Suurfilm „Tõe ja õigus“ viib vaataja 19. sajandi lõpuveerandi Kõrvemaale, soode ja väljamägede keskele. Sünnitalu ümbrusest ammutatud looduskirjeldused A. H. Tammsaare kirjandusteostes paistavad silma detailirohkuse ja põhjalikkusega. Ent romaan jääb ikka ilukirjanduseks ja teose põhjal valminud film on mängufilm. Me ei eelda, et kunstiteosed peaksid kirjeldama loodust ja eluolu teadusliku täpsusega. Hoonete ja inimeste ajastutruud esitamist peetakse filmis või näidendis õigustatult kõige keeruka-



maks, kuid loodus tundub märksa lihtsam: mets, soo või niit on ju ikka sama-sugune. Niitude, karjamaade ja teeservade puhul ei maksa siiski lasta end eksitada praegusaegsest normaalsusest, hooldamata kooslustest.

Anton Hanseni sünnikodus Põhja-Tammsaare talus Tammsaare väljamäel, mida nüüd paraku tuntakse sageli Vargamäena, asub praegusajal muuseum. Seal on käinud väga paljud huvilised, kasvõi suveteatri etendustel.

Filmi „Tõe ja õigus“ režissöör ja stsenaarist Tanel Toom on öelnud,

et õigel Vargamäel ei oleks saanud filmida, sest seal on palju nüüdisaegseid hooneid, kruusateid ja mets liiga lähedal. Pooleaastase otsingu tulemusena leiti sobilik kungas hoopis Võrumaal, Läti piiri ääres Vastse-Roosa lähedal.

Filmi tarbeks püstitati seitse maja, mis on uued, aga näevad välja nagu vanad. Et taluhooned näeksid välja 19. sajandile kohased, koguti Eesti inimeste käest kokku vanad palgid, millest tehti majade fassaadid. Hiljem muudeti arvutigraafika abil palju ümber, et luua ideaalselt sobiv maastik [5].

Tõepoolest ei sobiks praeguse Põhja-Tammsaare hooned selleks, et filmida Vargamäele saabu-

mist 1872. aastal, sest need on uued – algsed majad pole säilinud. Üks Andrese esimesi töid oli uute eluruumide ehitamine, milleks kulus mitu aastat. Praegused Põhja-Tammsaare hooned on ehitatud 1973–1978, kirjaniku sajandaks sünniaastapäevaks 1978. a. Eluhoonest oli enne taastamist säilinud üksnes ahjuvare [1]. Taastamisel võeti eeskujuks hoonete fotod 1930. aastatest.

Kirjaniku sünnikoha hooneid oli võimalik taastada, ent kunagine maastik on jäädavalt kadunud. Varasem maakasutus ja talupidamine lõppes seal Teise maailmasõja järel. 1965. aastal õgvendati ja süvendati Jägala jõgi ning kunagised karja- ja heinamaad hakkasid hoogsalt metsa kasvama. Isegi väljamäelt itta jääv kunagi lage Kodru raba on praeguseks muutunud suures osas puisrabaks.

19. sajandil oli inimese mõju maastikule hoopis teistsugune kui nüüdisajal. Tollane talupidaja tegutses koos oma kariloomadega looduses kõikjal, ta mõju oli laialdane, ent mitte loodust põhjalikult muutev.

Milline oli Tammsaare väljamäe ümbrus?

Tõe ja õiguse esimese kõite tegevus algab „läinud aastasaja kolmanda veerandi lõpul“. Kirjaniku vanemad jõudsid Põhja-Tammsaare tallu 1872, seega umbes 150 aastat tagasi. „Naine silmitses ümbrust: siin mägi, seal mägi, kaugemal kolmas, pahemat kätt neljas, paremat viies ja nende taga kuues, seitsmes ning veel rohkemgi. Mägedel põllud ja hooned, mägede ümber, nende vahel aina soo, tükati raba, kaetud kidura võserikuga“ [7: 5]. Suure-Jaani kihelkonnast Kuresoo lähedalt pärit Hanseneile ei olnud võõristav midugi mitte soode-rohkus, vaid metsa vähesus või lausa puudumine.

Praegu Vargamäele lähenedes võiks Krõõt rõõmustada: „Ainult metsad!“, ühte lagedat mäge, millel heinamaa ja hooned, näeb alles metsa vahelt välja jõudes. Kunagine avatus on kadunud, peale Tammsaare on lage ka lähedal asuv Simisalu väljamägi, raamatu Hundipalu. Põhja-Tammsaare õueväravalt ei näe enam

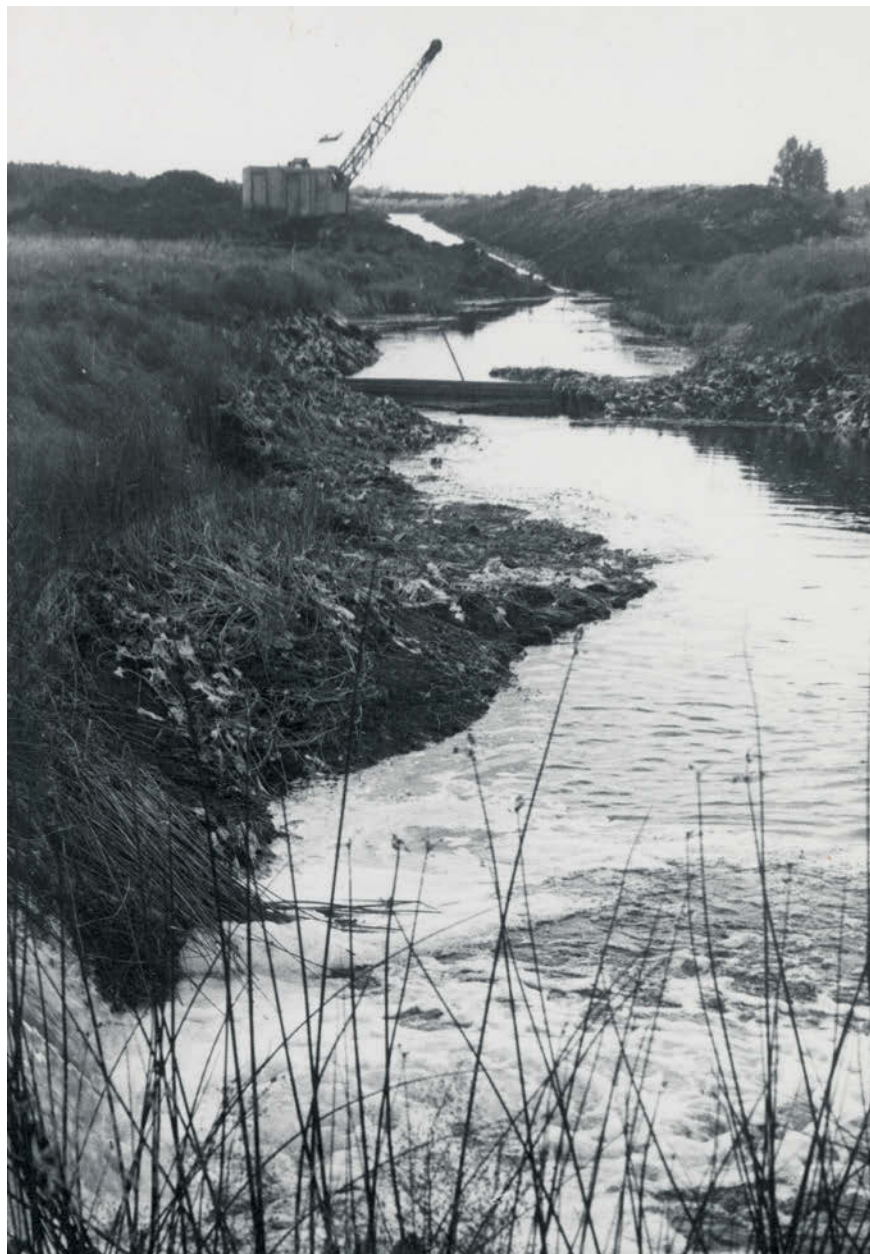


Foto: A. H. Tammsaare muuseum, AT_81 F 81 47

Jägala jõe süvendamine Tammsaare all 16. augustil 1965. Kohati lõhati uus jõesäng paesse. Lamminiite ja madalsoid seal kandis enam ei ole

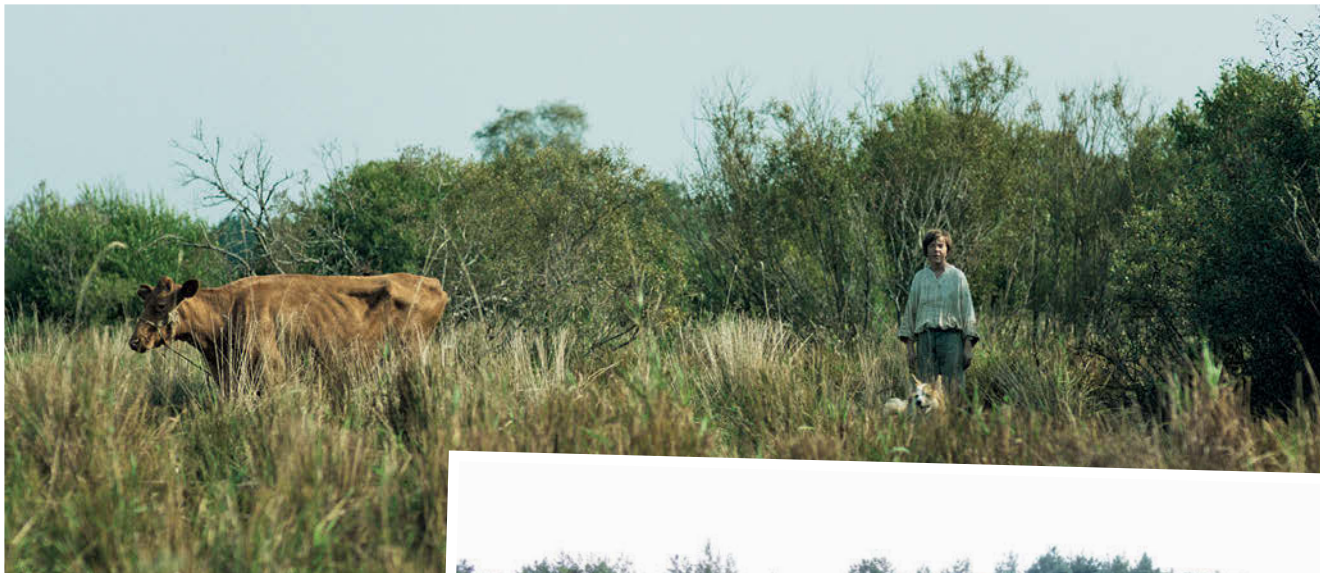
»» Filmi tarbeks püstitati seitse maja, mis on uued, aga näevad välja nagu vanad.

ka Järva-Madise kirikutorni, aga veel 1965. aastal oli see paistnud.

Ühe esimese tööna oli noorel peremehel vaja soost välja aidata lehm, kes oli läinud kaugemale sohu *mustpäid* sööma ja jäänud väiksemal soonel mutta kinni. *Mustpea* oli tupp-villpea rahvapärane nimetus

kõikjal Põhja-Eestis [9: 307]. Nime on see raba- ja siirdesootaim saanud varakevadel õitsevate mustade nuttide järgi.

Kirjaniku noorem õde Marta Hansen meenutas 1977. aastal intervjuus Ann Marvetile, kuidas sajandivahetusel karjas käidi: „*Karjasmaa oli vastu jõge. Rava oli vahepeal, läksime Kitsessaareni; see oli natuke kõrgem, suur mets kasvas peal.*“ Sügisel lasti loomad ka heinamaa-ädalale – Palgissaarde ja selle taha“ [3: 26]. *Rava* tähendas tollases kõnepruugis praeguses mõttes siirdesood.



„Tõe ja õiguse“ filmi karjamaad võinuks olla madalmurused nagu alumisel pildil Kihnu soostunud karjamaa

Botaanilisi andmeid Tammsaare väljamäe ümbritsevate soode kohta leiame Eesti taimkatte suuremõõtkavaliselt kaardilt, seda piirkonda (kaardileht 6–33) on kirjeldanud Teet Lunts 1935–1936 [2]. See aeg on kindlasti erinev 1870. aastatest, sest soid on juba kuivendatud ja seetõttu on puid-põõsaid rohkem, ent raamatu toimumisaja olustikku väljendab see kindlasti paremini kui praegune taimkate.

Väljamäe lähedusse on märgitud hõredad rabastunud männikud ja liigivaesed soostunud puisniidud. Jägala jõe ja Ambla jõe lammidel olid levinud lubjavaesed sood ja luhad; sagedamad taimeliigid olid näiteks raud-, luht- ja pudeltarn, angervaks, soopihl, varsakabi jt. Hõreda puistuga madalsood iseloomustavad ka väljamäele kostvad või teoses mainitud linnud, kes elutsesid karjamaal: teder, hänilane (*karjalind*), tikutaja, metskiur (*soolõoke*), sookurg, kägu, rukkirääk jne.

Loodus muutus ka raamatu tegevuse käigus. „Tõe ja õiguse“ esimese köite tegevus kestab ligi kolmkümmend aastat ja selle aja jooksul on sood muutunud kuivemaks ja puud kasvanud kõrgemaks. Sulane Matu



pidi ikka ja jälle „poistele kordama jutustust selleaegsest soost, loomade ronimisest ja sissejäämisest ning mis peaasi – tammilõhkumisest ja võitlusest Pearuga mööda mättaid ja pori, mis käis joostes üle pea“ [7: 312].

„Unistusena tundus seegi, mis Matu rääkis Jõessaarest ja tema kaskedest. Tema päevil olid nad alles nii peened, et tema ronis kui orav nende latva, viskas jalad puust eemale ja tuli siis ühes kaseladvaga viudi maha, nii et külm tuul käis südame alt läbi. [---] Nüüd olid Jõessaare kased juba kõik jämedad“ [7: 312].

Kuivendamise tõttu hakkab puittaimestik hoogsamalt kasvama, eriti kraavile lähemal. Rohttaimestikus lisandub tarnadele rohkem aru niitudele omaseid taimi. Seega on filmi alguse hõreda puittaimestikuga rabamaastikud sissejuhatuseks sobilikud. Rabakooslust leidis Tammsaare väljamäest üksnes idas

ja sealpool oli ka roigastest tehtud soosild.

Niidud ja karjamaad on filmis usumatult kõrge rohuga. Meenutame lehma väljatõmbamist varakevadel, kui sauna Mari äsja saabunud perenaist õpetas: „Arumaa on paljas, seal ei hakka loomal hambad maha, ainult keelega limpsida. Ega loom rumal ole, küll ta teab, kuhu ta läheb“ [7: 8].

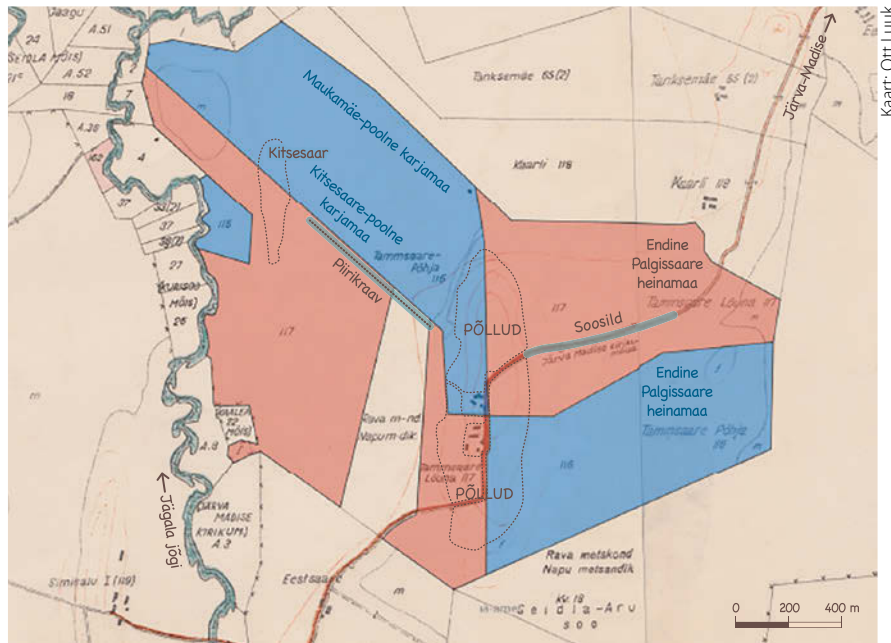
Marta Hansen on meenutanud: „Karjasetöö käis esimesest kevaderohelusest sügise närbumiseni. Ikka umbes kümnene päriskarjane varavalges ning nelja-viiene abiline hiljem järele“ [3: 25]. Loomi hoiti karjamaal varakevadest talveni, et nad ise endale söödavat leiaksid. Väärtuslikku heina hakati karjale andma alles talve saabudes. Karjamaaks olnud mets või soo oli mõistagi taradeta ning seal hoidsid loomad silma peal karjased.

Tollane karjamaa, vähemalt selle talupoolne osa, sarnanes tänapäevase niidetud muruga, oli vaid mõni erinevus: karjamaad on ebahütlasema pinnaga, siin-seal leidub lehmakooke, kasvab ohakaid ja põõsaid, mida loomad süüa ei taha.

Ka tarade ja hoonete ääres polnud kõrgemat rohtu – kust loom seda ise kätte ei saanud, seal aitas perenaine. „Aga peab ka lehmade peale mõtlema, sest kuidas sa neile tühja käega alla lähed, kui nad tulevad pehmet soost ja inisevad perenaist silmates. Niikuinii ei ole piima tarbeks, aina keeda jahukõrti lisaks ja vala kirnu hulka või loksuta teda kaljaga segi. Sellepärast siis: kuna supp keeda poriseb, mine kapsaaeda, jookse kartulisse, käi sirbiga või vikatikiipsuga – head selleks ei võeta – mööda aiaveeri ja põllupeenraid, koobitse ja korja, kitku ja kanna, sest see on perenaise kohus“ [7: 54].

Filmis niidetakse lopsaka rohuga aruheinamaad talu lähedal nõlval. Tegelikult olid heinamaad talust kaugematel soisematel kohtadel. „Peremees leidis kohe, kui hirmus raisku olid lastud heinamaad minna. Igal pool laiutavad madalad vaevakase- ja pajupõõsad, igal pool võserik ja rägu, kasenäss ja kadakas-ki. Ning mättad, aina mättad, mille vahelt koobitse vikatiga rohulajusid. Harva saad õige kaare ajada, harva võid õieti lüüa“ [7: 55].

Tollast saagikust arvestades tuli põlluks harida kõik vähegi sobivad maatükid. Agronoom Voldemar Ojamaa on kirjeldanud 1930. aastate maakasutust: „Karjamaaks on jäänud enamasti see maa, millelt pole midagi niita; niiduks on jäänud maa, millelt saab juba niita, kuid mis ei kõlba künda põlluks. Rohumaadeks üldiselt on jäänud enamasti need maad, mis pole haritavad põlluks vee olude tõttu või asuvad talust nii kaugel, et neid ei saa harida. Mis vähegi küntav, see maa on kõik küntud.“ „Kui arvata niitude saakide järele, kuipalju see võib anda põllule taimetoitolluseid ja lisada sellele juure veel see hulk, mis ostetakse kunstväetistes, siis sel-



Põhja-Tammsaare (raamatus Eespere ehk Mäe, kaardil sinine) ja Lõuna-Tammsaare (raamatus Tagapere ehk Oru, kaardil punane) talu maade kaart 1930. aastate katastrikaardil. Praeguste metsade asemel olid siin 19. sajandi lõpul levinud väheste põõsaste ja puudega rohumaad

gub, et praegusest põllumaa väetusest annab 4/5 niit ja 1/5 kunstväetised“ [4: 5–6].

19. sajandi lõpul hakkas varem põllunduses üldlevinud kolmeväljasüsteem asenduma mitmeväljasüsteemiga, kuhu lisandusid uute kultuuridega kartul, ristik jne. Kolmevälja- ehk kesapõllunduses oli kogu põld jagatud kolme ossa: esimesel aastal kesa,

”” **Filmis niidetakse lopsaka rohuga aruheinamaad talu lähedal nõlval. Tegelikult olid heinamaad talust kaugematel soisematel kohtadel.**

järgmisel aastal samal kohal talivilja ja siis suvivili ning väljavahetus kordus. Kesale veeti suvel sõnnik ja seda künti enne talivilja külvamist mitu korda. Kindlasti polnud kesa aga kamardunud heinamaa.

Põldu kirjeldab Andres nukk: „Rukis oli väljamäel nõnda, et võis öelda: konn istub kaenlaaukudeni sees. Põldu oli eelmine

peremees vististi meelega narri- nud, temalt aina võtnud ja võimalikult vähe talle andnud“ [7: 58]. Kahtlemata oli põllul erisuguse viljakusega kohti ja filmis nähtud rukkipõld oli just parema koha näide. Põhja-Tammsaarel oli selleaegse talu kohta põldu vähe, ent kokku siiski ligi 15 ha. Võrdluseks: talu kogusuurus oli 139 ha, sellest 94 ha vesiseid ja vähese väärtusega karjamaid ja 26 ha heinamaid [8: 11].

19. sajandil oli suur osa taluelamisest puust: majad, töö- ja söögivahendid, vankrid ja reed. Palju puitu kulus ka kütteks ja toiduvalmistamiseks. Enamasti köeti hagudega ja iga-suguse puitmaterjaliga, mis kütteks vähegi sobis, näiteks ka vanade hoonete palgijupid ja lauad, vanad tarad jne. Talude juurde varuti talveks haopinud, mida siis vajadust mööda pliidi ees kütteks raiuti.

Vargamäe pinumaad ja haokubusid on teoses kirjeldatud mitmes kohas. „Ja Indrek lähebki haopinu äärde, kus seisavad püsti teibad, roikad, postid ja pakud, mõned kooritud, teistel ainult lahad külge aetud või üleni kirvetäkkeid täis, et puu



Filmis „Tõde ja õigus“ pole taluõue servas pinumaad ehk kütteks kogutud haokubude ja roigaste hunnikuid. Korralikult laotud puuriitu hakati tegema 1930. aastate kodukaunistamise kampaania tulemusena ning puuhalge kasutati harva vaid leiva-ahju kütteks

ei tõmbuks koore alt pehastuma. Siin tundub mitmesugust toore puu lõhna ja linavästrik karjub haopinu otsas, sest temal on siin kuskil haokubude vahel pesa“ [7: 430].

Haopinu oli nii suur, et selle tagant ei paistnud inimesed välja – haopinu taga sai silma alt ära olla. „Esteks ei oska Mari muud teha, kui tõmbab lapsed oma juurde ja silitab nende sasipäid. Sõnalausumata jooksevad neil kõigil silmist pisarad. Nõnda seisavad nad kolmekesi tükk aega haopinu taga, kust nad ei paista silma ei kambrisolijaile ega õueskäijaile“ [7: 229].

Kui palju ühes talus aastas tege-likult küttepuid kulus? Kunagist talude puidukasutust on uuritud Pärnumaal 1920. aastate lõpus. Näiteks Tõstamaa, Pärnu-Jaagupi, Mikhli ja Väandra kihelkonnas hõlmasid puud talu aastasest küttestarvidusest 20–40%, ülejäänud oli hagu ja kaikapuud. Samades kihelkondades kulus ühe talu kohta aastas 18–32 kuupmeetrit kütet. Märgitakse, et kaugemate heinamaade puhastamisest saadav peenem hagu ja oksad jäävad kasutamata [6: 60].

Filmitalus oli haopinu kahjuks ära unustatud: oli küll väiksemaid haohunnikuid, väike haoriit ning hunnik halge. Korra näidatakse

peremeest ka küttekoormaga tulemas. Üldiselt tundus taluõue mil-jöo pääsukeste ja nende sädina puu-dumise tõttu steriilne ning ajastule võõra „korrastatuse“ tõttu pisut muuseumlik.



Üldise soovitusena võiks ajaloolisi filme tehes küsida maastike kohta nõu ka taimkatte ajaloo uurijatelt.

Tolleaegne taimestik oli üldiselt kiduram, vähetoitelisem. Inim-tegevusega viidi niitudelt ja karja-maadelt toitaineid minema nii loo-made söödud rohu, heina kui ka pui-duna; talve eel olid niidud, kraavi- ja teeservad enamasti madala rohuga.

Tollal oli õhusaaste veel tundma-tu. Viimasel sajandil on halvematel aastatel ja juhuslike kokkusattumus-te tõttu olnud aegu ja piirkondi, mil vihmaveega jõudis mulda pinnaühiku kohta aastas niisama palju toitaineid, kui kasutab kokkuhoidlik põllumees oma põllul. Õhusaaste on üks põh-jusi, miks nüüdisajal on raske kaitsta toitainevaeste kasvukohtade liike ja taimekooslusi ning keeruline leida ka sajanditetagusele ajale iseloomuliku kidura taimkattega kohti.

Film „Tõde ja õigus“ annab oma ajastust ja maastikest igati mõjusa ja veenva pildi. Üldise soovitusena võiks ajaloolisi filme tehes küsida maastike kohta nõu ka taimkatte ajaloo uuri-jatelt. Vast oleks ka lihtsam filmida püगतud muruga karjamaal kui põlvi-ni rohus. ■

1. Asarov, Iver 1978. Ehitame, kujundame. – Eesti Loodus 29 (1): 53–55.
2. Laasimer, Liivia (toim) 1955. Eesti suu-remõõtkaaline taimkattekaart. Käsikiri EMÜ PKIs.
3. Marvet, Ann 1978. „Me läksime ju vara, päikesetõusu ajal...“ Intervjuu Marta Hanseniga. – Eesti Loodus 29 (1): 24–30.
4. Ojamaa, Voldemar 1934. Rohumaade osa talu korrastuses. – Juhanson, Aleksander. Rohumaade-kultuuri käsiraamat. Rohumaade propaganda-aasta toimikond, Tallinn.
5. „Pealtnägija“: Sajandi suurfilm „Tõde ja õigus“ valmib ülima põhjalikkusega. 2017. menu.err.ee/588234/pealtnagija-sajandi-suurfilm-tode-ja-õigus-valmib-ultima-poh-jalikkusega.
6. Raukas, Aleksander 1930. Pärnumaa talu-metsad – TÜ metsaosakonna toimetu-sed 9: 1–147.
7. Tammsaare, A. H. 1981. Tõde ja õigus I. Kogutud teosed, 6. kd. Eesti Raamat, Tallinn.
8. Teder, Eerik 1974. Tammsaare noorusmail. Eesti Raamat, Tallinn.
9. Vilbaste, Gustav 1993. Eesti taimenimetu-sed. Eesti TA emakeele seltsi toimetised 20: 1–706.

Toomas Kukk (1971) on botaanik, Eesti Looduse peatoimetaja.