



Günther Reindorffi sulejoonistus muistsetest Eesti sõjameestest

Kus peeti Sakala lahing?

800 aastat tagasi madisepäeval, 21. septembril, peeti Viljandi lähedal eestlaste muistse vabadusvõitluse suurim lahing, Madisepäeva ehk Paala ehk Sakala lahing.

Jaan Laas

Sõjakäiguks Riiga oli sinna kogunenud sõdalasi üle kogu Eesti, oodati vaid abiväge Novgorodist. Ent Riia kohale tõtnud ristisõdijatel õnnestus sõjakäiku ja vene abiväge ennetada ja eestlaste vägi puruks lüüa. Kokkupõrget on kirjeldatud nii Henriku Liivimaa

kroonikas kui ka Liivimaa vanemas riimkroonikas, kuid täpne lahingukoht on siiani olnud teadmata.

Olulised pidepunktid Sakala pealahingupaiga otsingutes on suurema liiklussoone lähedus võimalikule lahingukohale ja sellelt „ärapäramispunkti“ kaugus Viljandist. Samuti on abiks sõjavägede lahingueelse ja -järgse liikumise kirjeldused ning

leiud lahingu piirkonna maapõuest. Aga kõigest järgemööda.

Lahingu eel. Henriku Liivimaa kroonikas on lahingupäeva kohta kirjutatud: „.. ja pidanud sealsamas missatalituse, läksid nad [ristisõdijad] apostel Matteuse päeval vaenlastele vastu. Ja nad leidsid, et need on kõrvale pööranud teise kohta, neile otsekohe järgnedes ja nähes neid võitlemiseks valmis äkki vastaspoolt metsadest esile tulevat, läksid nende poole, ja sakslased võitlesid keskmisel teel, kus oli nende suurem ning tugevam salk“

[3: 179]. (Julius Mägiste tõlkes: „läksid neile peale“ [2].)

Kroonika tekstist võib järeldada, et vastased ei olnud saanud lahinguväljale eri suundadest, vaid jõudsid sinna teineteise kannul. Enne „kõrvale pööramist“ liiguti aga tõenäoliselt teineteisele vastu. Eestlaste vägi „pööras kõrvale“ ilmselt lahingupäeva hommikul, vaid veidi enne lahingu algust, sest ristsõdijad „järgnesid neile otsekohe“ (tõsi, seda lauset ladinakeelsest kroonikast on tõlgitud mitmeti: Julius Mägiste tõlkes [2] on öeldud, et „läksid neil otsekohe kannul“, Sergei Anninski venekeelse tõlke järgi [7] aga „liikuvad nende jälgedes“; neid kroonika sõnu on uurinud väga mitmeti tõlgitsenud).

On ilmne, et eestlased pidid tollaselt suuremalt liiklussoonelt „kõrvale pöörama“ nüüdisaegse Kobruvere või hiljemalt Vastemõisa kohalt, sest ainult sealt võis jõuda suurema väega mööda väiksemat liiklussoont Vanamõisa ümbrusesse.

Meenutame saksa ajaloolase Friedrich Benninghoveni arutlust [1]. Selle järgi pidid saksa väejuhid Viljandi lähedal valima kolme liikumissoone vahel, hoides piilurite abiga silma peal ka kahel ülejäänud teel. Kõige loogilisem olnuks jätkata keskmisel, Pärsti–Pilustvere–Sürgavere teel, hoolimata selle raskest läbitavusest lodukohtade tõttu. Sealt oleks kõige lihtsam põigata vajaduse korral ükskõik kummale ülejäänud teele.

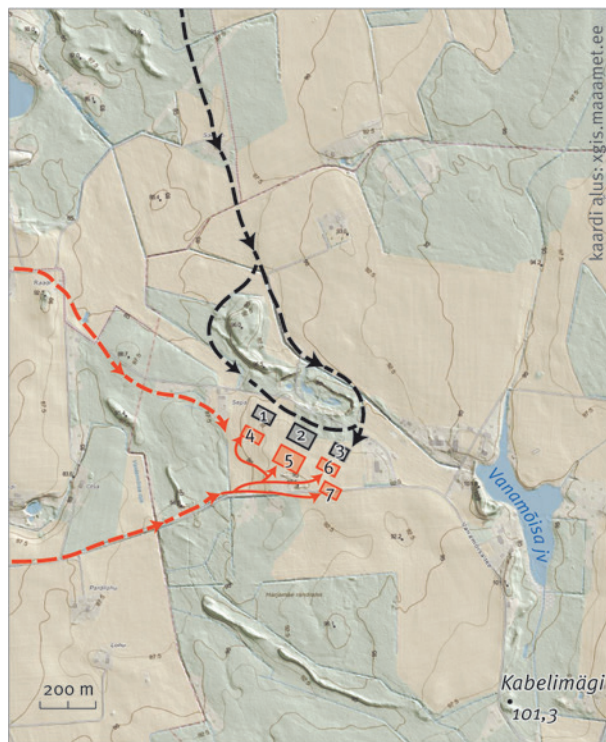
Ent ristsõdijate väel ei tulnudki kehvale teele asuda, sest Benninghoveni andmetel toodud varsti teade: eestlased olevat hakanud edasi liikuma mööda läänepoolset teed. Seetõttu pöördunud ka ristsõdijad otsemaid sellele teele.

Eestlaste sõjaplaan. Näeme, et saksa väejuhid pidasid hoolega silmas, et eestlased ei jõuaks kuidagi nende seljataha. Oletatavasti eesti koondmaleva juhid just seda taotlesidki, sest kui õnnestunuks pääseda vaenlase tagalasse, andnuks see suuri sõjalisi eeliseid. Sedalaadi ettevalmistustele viitab ka eesti vägede aeglane liikumine.

◇ 1. Eestlaste ja ristsõdijate oletatav liikumine lahingupaika: 21. septembri hommikul pööras eestlaste vägi suurelt liiklussoonelt kõrvale ja vastassuunast saavad ristsõdijad „järgnesid neile otsekohe“

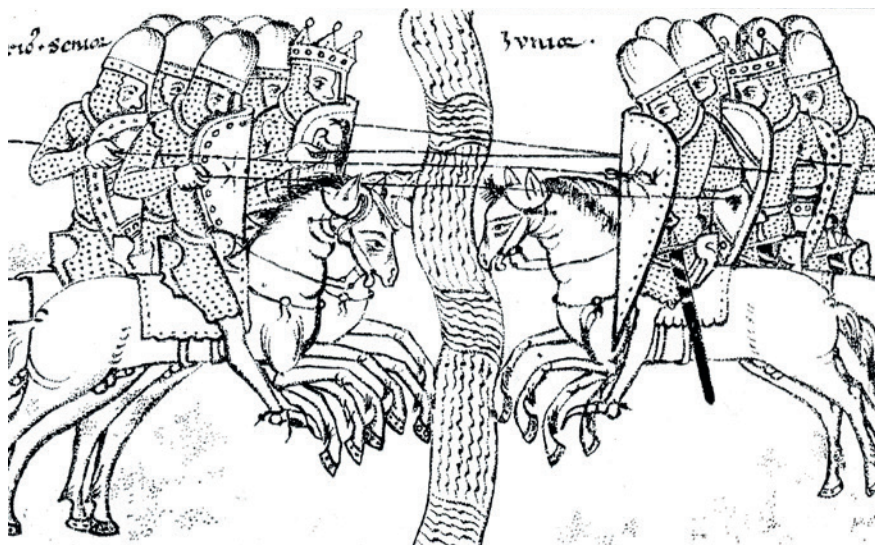


◇ 2. Vägede saabumine lahinguväljale ja võitlusparvede oletatav asetus lahingu algul. Iga võitlusparve rinde ulatuseks lahingu eel on arvestatud ligikaudu 100 meetrit. Algfaasis võis lahinguvälja suurus olla umbes 500 x 500 meetrit. Väed võisid paikneda nii: 1 – eestlaste ühendmaleva parem tiib, peamiselt sakalased, kokku 1500 sõdalast; 2 – ühendmaleva tsentrum, revalased, virulased, järvalased, harjulased, kokku 3000 sõdalast; 3 – ühendmaleva vasak tiib, peamiselt läänemaalased, kokku 1500 meest; 4 – lätlaste väesalk, 700 sõdalast; 5 – sakslaste väesalk (põhijõud), 1500 rüütli ja sõdalast; 6 – liivlaste väesalk, 700 sõdalast; 7 – teadmata suurusega saksa järelsalk



Eesti koondmalev hakkas 21. septembri hommikul Navesti jõe äärest laagripaigast liikuma mööda Sakala kõrgustiku läänepoolset suurt liikumissoont ristsõdijatele vastu. Vägi möödus Lõhaverest ja Suure-

Jaanist ning pöördus kuskil nüüdisaegse Kobruvere kandis, hiljemalt nüüdisaegse Vastemõisa kohal itta. Ärapöördepunkt suuremalt liikumissoonelt asub Viljandist 10–11 km kaugusel.



Niisugused võisid välja näha ratsarüütlid ka Sakala lahingus. Joonis 13. sajandist, illustatsioon Henriku Liivimaa kroonika eestikeelses väljaandes [3]



◇ 3. Üksikasjalikud LIDAR-i andmed annavad märku kolmest põhja-lõunasuunalisest kühmusest (osutatud nooltega) Vanamõisa kalmistualal pealahingupaigast põhja pool, mis praegusajal on kaetud metsa ja tiheda võsaga. Mida need suuri kääpaid meenutavad moodustised võivad peita?

Artur Vassar on oma artiklis Sakala lahingust otsesõnu küsinud: „Miks eestlased läbisid lahingupäevani sama aja jooksul üle kolme korra vähem maad kui vaenlane?“ [4]. Tõepoolest, kui ristisõdijate vägi liikus lahingupäeva ja sellele eelnenud päeva jooksul kokku umbes 40 kilomeetrit, siis eestlaste oma vaid 13–14 kilomeetrit.

Tundub, et eesti sõjapealikud püüdsid justkui aega parajaks teha. Mille jaoks? Maleva oletatav liikumine praegusaegse Kobruvere lähedal lahingupäeva hommikul lubab arva-

ta, et tõenäoliselt püüti korraldada keerukas manööver: tõmbuda enne vaenlasega vastakuti jõudmist teelt kõrvale, lasta vaenlased mööda ning rünnata neid seljatagant. Sellise võimaluse pakkus suurele liiklussoonele üsna lähedal asuv sobilik varitsuspaik ja kaks tagasihoidlikku teealget, mis arvatavasti ühendasid seda paika peateega. Tõenäoliselt valiti varitsuspaigaks nende teealgete vahel kujuteldav kolmnurk, mille tippudeks on punktid nüüdse Vastemõisa, Kobruvere ja Vanamõisa kohal (◇ 1).

Kui koondmalev oli ristisõdijate

väe eest peitu läinud, tuli lasta selleks ajaks umbes Vastemõisa kohale või isegi sealt juba edasi jõudnud ristisõdijail liikuda tallamata liiklussoont mööda veel umbes kaks kilomeetrit põhja poole, Kobruvereni. Kobruveres algas kitsas, raskete maastikuoludega teelõik: järved, järsandikud, kitsad ülekäigukohad, mis on hästi näha ka nüüdisaegsetelt reljeefkaartidelt. Rännakukolonne oleks seal olnud väga soodne tagantpoolt rünnata.

Ristisõdijate teadmatus oleks muidugi kestnud vaid hetkeni, kui Kobruveres avastatakse vastu tulnud ja ära pööranud koondmaleva jäljed. Ilmselt oli eestlastel plaan rünnata enne seda hetke.

Kuid midagi läks nähtavasti sootuks teisiti. Võib-olla eksisid eestlaste vaenlaste liikumiskiirust hinnates, vahest andis reetur salaplaanist saksa väejuhatausele teada, võib ka olla, et sakslaste väepealikud nägid manöövri oma rohkete piilurite abiga läbi ja kiirustasid, jõudmaks koondmaleva kandadele. Henriku Liivimaa kroonikas on episoodi kirjeldatud sõnadega: „Ja nad leidsid, et need on kõrvale pööranud teise kohta, neile otsekohe järgnedes ..“. Mis meetoditega täpsemalt „nad leidsid“, kas sihipärase luuretööga või pigem juhuslikult, seda pole selgitatud.

Hakkab silma, et manöövrit iseloomustades märgitakse „ärapäoramist“ ja „otsekohe järgnemist“. Arvata võib, et kroonika napis tekstis on sellised nüansid tähenduslikud.

Eestlaste äpardunud manöövri tõttu sai nende varitsuspaigast hoopis lahingutander. Lahinguvälja maa-ala on piiratud järsandikega. Selle amfiteatritaolise väljaku (lagendiku?) põhja-, lõuna- ja läänepool on kitsad lauskjad alad, kust viivad teed kungastega piiratud territooriumilt sisse ja välja. Neid teid mööda saabusid lahinguväljale mõlemad sõjaväed.

Põhjapoolsed järellahingud ja matusepaigad. Kui eestlaste keskmine võitlusparv oli läbi murtud, sunniti



Vaade Vanamõisa kalmistualale. Kas selle võsase pinna alla on maetud tuhatkond Eesti koondmaleva sõdalast?

nii parem kui ka vasak koondmaleva tiib tõenäoliselt taganema. Koos Sakala malevaga taandus arvatavasti pealahinguväljalt loode suunas ka koondmaleva väepealik Lembitu. Lätlased ajasid neid taga. Henriku Liivimaa kroonikas on selle episoodi kohta konkreetne märkus: „Ja Veko, Roboami vend, tundis Lembitu ära ja ajas teda taga ja tappis ta ... Ja langesid seal ka teised Sakala vanemad, Wottele, Maniwalde koos õige paljude teistega“ [3: 181].

Rahvas on Kabelimäge Madisepäeva lahingu olulise paigana meeles hoidnud ja püüdnud seda tähistada.

Siinkohal väärib tähelepanu, et pealahinguvälja põhjapoolses servas, möödunud sajandil äraveetud vooretaolise kruusamäe jalamil, asub vana maa-alune kalmistu (võetud kaitse alla 1981. aastal). Muistise avastamise lugu pole selge. 1991. aastal teadsid kõrval asuva Kuusiku talu põlised elanikud Liisa ja Selma Sumeri rääkida vaid oma vanaisalt kuulnud juttu sealt leitud luudest [5]. Huvitaval kombel puudub muistise kohta rah-

vapärane „toponüümika ja täpsem traditsioon“. Muistis on dateeritud 13.–18. sajandisse. Matusepaiga pinnareljeefi peetakse külakalmistule ebatüüpiliseks. On oletatud, et see võiks olla üks Sakala lahingu sõdalaste matusepaik.

Kalmistuala katva metsa ja tihe-
da võsa servast 30 meetrit lääne pool
olevat 1974. aastal maaparandusliku
sügavkünni käigus tulnud välja hul-
ganisti inimluid. Põld olnud inimluu-
dest ja luupurust lausa valge. Kuna

1974. aasta keva-
del küntud põllul
kasvas suvel juba
vili, polnud muin-
suskaitseametnikel võimalik teadet
kontrollida [6].

Nüüdisaegsete ortofotode töötlused, eriti aga LIDAR-i andmete detailsemad väljavõtted näitavad kalmistu alal põhjalõunasuunalisi kõrgemaid selgepiirilisi pinnamoodustisi. Kas need võivad olla Sakala lahingus langenute suured ühishauad, mis on leidnud sellise peegelduse maapinna reljeefis (◇ 3)?

Matusepaigad kagus, Kabelimäe lähedal. Lahinguvälja kagupoolse väljapääsutee kõrval asub kungas

(101,3 m merepinnast), mida tänapäeval nimetatakse Kabelimäeks, Ristikabeli künkaks või Kirikumäeks ja kus praegu on näha Risti kabeli jäänused. Osa eestlaste koondmaleva keskarve võitlejatest ja vasku parve (tiiva) sõdalased, peamiselt läänemaalased, taganesid lahingu lõppfaasis arvatavasti seda väljapääsuteed mööda nüüdse Pilustvere ja Pärsti küla poole. Neid jälitasid liivlased vanem Kaupo juhatusel ja taanlaste salk krahv Alberti juhatusel. Kabelimäe juures peeti arvatavasti järellahing, kus sai raskelt haavata liivlaste vanem Kaupo, ning taanlaste väesalk sattus raskesse olukorda.

Rahvas on Kabelimäge Madisepäeva lahingu olulise paigana meeles hoidnud ja püüdnud seda tähistada. Pealahinguvälja keskmest on praegusaegse Risti kabeli künkani 1,1 km. Eestlaste vägi võis olla plaaninud seal ootamatult rünnata jälitamisele ahvatletud vaenuvägede paremat tiiba.

Ka Kabelimäe ümbruse põldude ja kungaste rüpest on aja jooksul leitud hulk väiksemaid matusepaiku, näiteks Kooljamäeks nimetatud, mis nüüdseks on kruusaks ära veetud.

Nii loode- ja kui ka kagupoolsed matusepaigad kinnitavad oletust, et Madisepäeva lahing peeti Kobruvere–Vanamõisa–Vastemõisa kolmnurgas. ■

1. Benninghoven, Friedrich 1965. Der Orden der Schwertbrüder. Köln-Graz.
2. Henriku Liivimaa Kroonika. Stockholm, 1962.
3. Henriku Liivimaa kroonika. Tallinn, 1982.
4. Tõnisson, Evald; Selirand, Jüri; Vassar, Artur 1968. Kui Lembitu kutsus... Eesti Raamat, Tallinn: 70.
5. Vanamõisa maa-alune kalmistu. 34-k. 1994. aastal koostatud pass.
6. Vanamõisa elaniku Jaan Väliste (sünd. 1903) tunnistus 8. juulil 1991. aastal. (viite [4] kirjeldavas osas.)
7. Генрих Латвийский. Хроника Ливонии. Москва-Ленинград, 1938.

Loe täpsemalt: Laas, Jaan 2017. Sakala lahinguvälja 1217. Print House.

Jaan Laas (1938) on teadus- ja majandusloolane, huvitunud vabadusvõitlusega seotud sündmustest ja võitluspaikadest.