



Kurgjal leidub hulganisti üle 150- ja kohati suisa üle 200-aastasi metsaeraldisi, mistõttu on see väärt elupaik paljudele vanametsaliikidele

Kurgja metsad väärivad kaitseala

Karl Adami

Paarikümne pika aasta järele olin jälle kord teel Kurgjale, kus ma noorel põlvel C. R. Jakobsoni oma eluajal ja iseäranis pärast tema surma tihti olin tema mahajäänud perekonna keskel wiibinud. Siis käis mu tee Wändra kiriku alt läbi Rõusa karjamõisa, üle Kadjaste ja Mādara küla, läbi laialise männi metsa, üle Tondi mägede Kurgjale. Wahest aga rännati Wändra jõe mööda Suurejõelt läbi Lüüste, Wiidika, Oriküla ja Särghaua. Kaugel oli see Kurgja sügawas metsas, Wändra kiriku alt wersta 15, Suurejõelt kümme wersta halba külateed. Nüüd sõitsin Kurgjale hoopis teist teed: kitsarööpalise Alliku jaa-

mast palkasin woorimehe, kes mu üle Särewere, Laupa mõisa, üle Jändja weski, Lellassaare ja Rae weski – jällegi osalt mööda halba külateed 20 wersta Kurgjale pidi wiima. Niisama raske kätte saada on Kurgja Wiljandi poolt tulles... Nii on Kurgja seisukoht üksildane, mitte ainult kaugel linnadest, waid isegi maa rahwarikkamatest tsentrumitest.“ Nõnda on Anton Jürgenstein 1923. aastal Postimehes kirjeldanud pääsemist Kurgjale ja selle eraldatust.

Pärnu–Rakvere–Sõmeru maanteelt alla keerates lookleb praegusel ajal otsekuu siug kõvakattega tee Carl Robert Jakobsoni talumuuseumini. Aga põlvini mutta vajumist, mis toona oli väga tavaline, ei pea kart-

ma ka teisi radu tarvitusele võttes. Isegi mitte kevadel. Ligipääs sellele Jakobsoni poolt armastatud kohale ning tema viimsele puhkepaigale on ajapikku hulga hõlpsamaks muutunud, kuid värsket metsa lõhn ja väarikaid puid kaunistavad samblikud, mis saadavad neil teedel kulgejaid, on vististi ajatud. Vähemalt seniks, kuni suhtutakse piirkonda ja selle väärtustesse säästvalt.

Põhja-Pärnumaa vallas paikneva Kurgja küla puhul hakkavad silma hõre asustus, kaunid metsad, mis suuresti veel teeäärseidki palistavad, ning Pärnu jõe kallastel laiuv muuseumikompleks, kust kostab metsaelanike hoigetele vastukaaluks lamaste määgimist ning vahel rehepeksumasina rügamistki, mis tänapäevainimese meelest kõlab veidi võõristavalt.

Muuseumi ümbritsevad suure loodusväärtusega puistud on mulle aasta-aastalt südamelähedasemaks saanud. Lapsena nägin neid metsi auto tagaistmelt, teismelisena rattasadulast ning pidasin piirkonna väärtu-

si iseenesestmõistetavaks. Nüüdseks olen astunud esimesed sammud nii lumes kui ka vihmamärgade sõnaljalgade keskel, et saada selle alaga ja varjatud maailmaga tuttavamaks.

Minu esimesed sammud olid küllaltki arglikud ning piirdusid vaid Kurgja talu kalmistut ümbritseva metsaga. Sellegipoolest olin lumematud peaaegu igal sammul, kuna ette jäi üks paksu korbaga tüvi teise järel ning aukartustäratava metsa keskel suutis mind ehmatada mitu laanepüüd ja inimlooma vaatas üle musträhngi. Kurgja talumuuseumi ümbruses võib silmata ka majandamise jälgi, tüüpilisi majandusmetsi ning päriselt inimõjuta pole ükski metsanurk, kuid sealgi võib kohata põlismetsaliike. See viitab, et aktiivne inimtegevus on Kurgjale jõudnud võrdlemisi hilja.

Kuna alal leidub hulganisti üle 150- ja kohati suisa üle 200-aastasi metsaeraldisi, võib olla kindel, et Kurgja ümbrus on väärt elupaik paljudele vanametsaliikidele ning et seeläbi loodusemetsades leidub ka põlismetsakilde, mis on praeguste metsandusvõtete tõttu lausa harvaks muutunud. Palju avastamist oleks nii taime-, putuka-, seene- kui linnuhuvilistel.

Muidugi ei saa kõik muuseumi ümbritsevad metsanurgad pälvida ühesugust tähelepanu – kipun minagi keskenduma paikadele, mis mind mingil aastajal enim köidavad. Üle sajandivanustes okaspuu-segametsades käin kuulamas maikuist kimalaste lendu roosapõsksete mustikaõite kohal, kuusehiiglastega pikitud pime-
das metsanurgas loodan aga kohata kollase mütsike-
sega kuusehöövel-
dajast laanerähni.

Kesk muuseumiümbruse metsade puusambaid

võib askeldamas näha kõiki meie tiivulisi puuseppasid – rähnlasi, välja arvatud roherähni ja tamme-kirjurähni.



Kurgja küla metsades elab hajusalt suisa mituteist paari laanepüüsid, kes metsas liikujat aeg-ajalt ehmatavad

Õnne korral võib mõnel tuulevaiksel päeval kuulda toksimas koguni laanerähni. Möödunud aasta jaanuaris sattusin kalmistuni viiva raja ääres korraga suisa neljale laanerähnile, kes väikesel lapil hoogsalt kuuski koorisid ning tegid sellega teed neile järgnenud pisikestele porridele, kes ülejääke noppisid.

Kuigi valdav osa Kurgja metsadest on ühtlaselt ebaühtlased, on alal ka eraldisi, kus leidub enamjaolt ühevanuselisi ja -liigilisi puid, mis on vastuvõtlikumad putukatele ja haigustele. Sellised „kahjurid“ on looduse viis metsi ajapikku ümber korraldada looduslähedasemasse seisusse. Kuid talumuuseumi hallatavates metsades tehakse vahel ka sanitaarraiet, mis on kalmistulähedase metsa suuresti pargilaadseks voolinud.

Sellestasamast kalmistutagusest

metsatukast võib leida lookleva oja, mis vaikselt Pärnu jõkke suundub ning mida ääristavad kuuse-nublusamblikega kaetud hallikorbalsed kuused, tugijuurtega vanad sanglepad ja mõned pärnadki. Teravam silm võib tabada viltjat udesammalt, kes on omane maast välja immitseva põhjaveega pidevalt niisketele aladele, lillakate õitega lodukannikest või harilike liikidena soovõhku ja mõru jürilille.

Vanemates varjukamates metsades külakeskusest lääne, edela ja põhja pool võib suvesoojuse süvenedes kokku juhtuda pisikeste käpalistega: roomava öövilke, väikese käöpõlle ja kõdu-koralljuurega. Kõrgematest hakkavad aga silma kuradi- ja võot-
huul-sõrmkäpad. Harvemate metsataimede keskele on mõistagi pikitud silmahakkavaid sinililli, varsakapju, kollaseid võhumõõku, ubalehti, mitut liiki tarnu. Veel leidub paiksid, kus saab suvekuu alguses tunda peaaegu maad ligi hoidvate kuningakübarate joovastavalt magusat lõhna.

Minu taimeteadmised kahvatuvad praegu veel linnuhuvi ees

ja mis seal salata – ma ei käi neis puistutes mitte üksnes puhkamas, vaid ka lootes kohata tiivulisi. Tegemist on Vahe-Eesti põlise metsavõõndi kõige kitsama metsaalaga, kus veel tänapäevalgi elab ohtralt



Kõdupuit on kodu väga mitmekesisele putukakooslusele, näiteks sarvik-
tolmunäkile



Kurgjal leidub hulgaliselt surnud, kuid endiselt püstiseid puid, mis pakuvad elupaika paljudele

metsiseid. Neid suuri kanalisi muidugi naljalt ei kohta, isegi kui veeta kõnealustes metsades aega varajasest hommikutundidest kuni hetkeni, mil päikeseketas viimaseid puulatvu apelsinikarva maalib. Ma olen tähele pannud, et tihtipeale ootavad mõtused viimase viivuni mõne mustikapuhma või kuusehakatise varjus, et ohu korral tiibade vuhinal mööda tiheda alusmetsaga puistut kaugustesse pageda.

Ühel lämbel heinakuul liikusin loo-

marajal ning mõnisteist minutit hiljem sama rada pidi naastes märkasin jalgees isaselt mõtuselt pudenenud saba-sulge. Seega võivad need suured metsavalitsejad liikuda inimese ligiduses, ilma et neid märgataks.

Üsna tõenäoline on aga kohata laanepüüsid, kes tõttava inimese lähenedes vurinal puude varju lendavad või mööda krõbisevat lehesäbru eemale vudivad. Rohkete käikude najal tean öelda, et Kurgja küla metsades elab hajusalt suisa mituteist paari laane-

püüsid ning talumuuseumi ümbruse metsad toimivad omamoodi suure elupaigasaarena, mis neile väikestele metsakanalistele istub ja kust nad saavad ka edasi lähipuistutesse levida. Nii metsis, laanepüü kui ka suvisel ajal toimetav väike-kärbsenäpp, keda Kurgja ümbruse vanades metsades leidub omajagu, on Eestis kahaneva arvukusega metsalinnud.

Peale eespool mainitud kaitsealuste linnuliikide võib suvel mustikaid noppides või novembrihalluses kokku juhtuda händ- ja värbkakuga, raud- ja kanakulliga, lõopistriku ja hoburästaga. Hoburästale istuvad eriti piirkonna pargilaadsed kuivad männikud. Elupaikasad leidub väga mitmesuguste metsalindude tarvis ja olen märganud, et mida vanemad metsad ning mida enam lamapuitu ja tormimurdu, seda vähem kipuvad ka harilikud metsalinnud pesi varjama. Eks ühetaolises, monokultuuris puistus paistavad pesad hõlpsamalt silma, mistõttu peab neid ka enam peitma.

Põnev ei ole mitte üksnes loomastik ja taimestik, vaid ka inimtegevuse ning muude häiringute jäljed. Risti-põiki põhjapoolsemaid Kurgja metsi läbides võib sattuda vanadele sooheinamaadele, kus praegusajalgi tuleb ubalehtede keskel ka põua korral kummikutega liikuda, ning vägevate mändide-kaskede alla varjunud heinaküüni jäänustele, mille kõrval on rebased ja põdrad edasi rühkinud. Osa männieraldisi aga väljendab hariliku männi elutahet ka pärast aastakümnetetagust vaigutamist. Samuti leidub männihiihlasi, kelle süsikäru sisemus, mis kohati paljastub, annab aimu kunagistest metsapõlengutest.

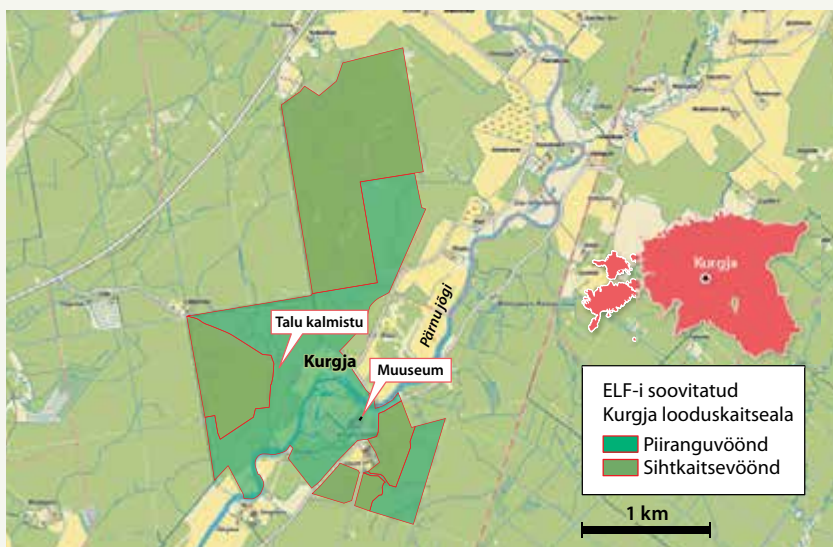
Maastikku rikastav maiuspala on mõned oosid ning rohke lamapuit, tihti torikseentega ehitud. Samuti põhja- ja idapoolsetes põlismetsades, eriti vastu Samliku küla, laiuvad veega täidetud lohud, mis on sageli tekkinud ümberkukkunud puude väljarebitud juurte asemele. Tõeline kõrgetest mätastest mikromaastik, millel juba uus elu vohamas, ning

Kurgja talumuuseumi ümbruse metsad on valdavalt riigi omanduses ja suuresti riigimetsa majandamise keskuse (RMK) hallata. Kavandatud raiete tõttu olid nad tänava aasta alguses meedias üks aktuaalsemaid teemasid.

2008. aastal tellis riik keskkonnaametilt Kurgja ümbruskonnas maastikukaitsealaks planeeritavale territooriumile eksperdihinnangu sealsete kaitset vajavate liikide ja haruldaste looduskoosluste kohta. Inventuur sai teoks ja tulnuks asutada kaitseala, aga ometi seda ei juhtunud. Algul ligi 400-hektariseks plaanitud kaitseala asemel otsustati aastaid hiljem piirduda 93 hektari suuruse alaga, mis hõlmanuks suuresti ainult praegust aegunud kaitse-eeskirjaga Kurgja-Linnutaja kaitseala.

Möödunud aasta lõpul kinnitas RMK planeeritavast kaitsealast välja jäänud aladel ning mujalgi Kurgja külas üle 75 hektaril harvendus- ja uuendusraiate kava. Raiesse plaaniti nii kanakulli elupaik, mis polnud püsielupaigaks vormistatud, kui ka potentsiaalsed vääriselupaigad. Kodanikuühendus Eesti Metsa Abiks (EMA) juhtis raietele tähelepanu ja vaidlustas üle 80 raieteatisest 13. Vaiete ja meediakajastuste järel on ümbruskonna riigimetsades inventeeritud ja registrisse kantud hulk uusi vääriselupaiku; ilmselt leidub seal vääriselupaikadeks sobilikke metsaosi veelgi.

Tänavu veebruaris tegi Eestimaa looduse fond (ELF) keskkonnaministeriumile ettepaneku ja esitas dokumendid, et Kurgja ümbruse riigimetsaala võetaks looduskaitse alla. ELF-i nõukogu liige ja Tartu ülikooli ökoloogia- ja maateaduste instituudi teadur Anneli Palo märkis, et tegemist on Eesti metsade rohevõrgustikule üliolulise alaga: „Piirkonnas leidub ohustatud liike, samuti on seal säilinud ainuke Vahe-Eesti metsavööndi osa, mis ühendab Soomaa metsamassiivid teisel pool



ELF-i pakutud Kurgja looduskaitseala on Eesti metsade rohevõrgustiku üliolulise osa, ühendades Pärnu jõest kagus ja loodes paiknevad metsalaamad



Pärnu jõe kallastel laiuv Jakobsoni talumuuseum piirneb peaaegu igast ilmakaarest metsadega

Pärnu jõe paiknevate Vändra metsadega. Üksnes vääris- või püsielupaikade loomisest sestap ei piisa: otstarbekam on luua Kurgja looduskaitseala.“

Kõnealusel kaitsealal asub elujõuline metsise mänguaurkond. Viimastel seireloendustel on kindlaks tehtud neli kukke, asurkond kasvab ja on mitme tuvastatud eduka pesitsuse põhjal elujõuline ning aitab tagada Kõrvemaa-Kõnnumaa ja Soomaa-Kikepera

asurkonna tuumalade sidususe ja lindude vahetuse.

ELF taotleb kaitseala rajamist piirkonda, mis hõlmab Kurgja-Linnutaja maastikukaitseala, kaitsealuste liikide leiukohti, loodusdirektiivi esimese lisa elupaigatüübiks liigituvaid alasid ja vääriselupaiku, mis koos nendevaheliste taastuvate metsaaladega on tähtis osa Vahe-Eesti metsamaastikke ühendavast kitsast rohekoridorist.

Uue kaitseala koosseisu kuuluks ligikaudu 348 hektarit metsa, millest suur osa on väga väärtuslik puhkemajanduse seisukohalt ja maastiku poolest. Kaitse alla võetavast alast 79 hektarit ehk 23% on suure kaitseväärtusega põlismets. Arvestades rahvusvaheliselt määratletud loodusväärtuste esinduslikkust ja ulatust piirkonnas, aitab kaitseala täita rahvusvahelisi kohustusi ja väärib Natura ala staatust.

Uuel kaitsealal metsi majandades tuleb välistada uuendusraied, et säiliks sealne terviklik metsalaam, mis tagab lähikonna kaitsealadel elutsevatele liikidele sobivad elu- ja rändetingimused.

Praegu on uue kaitseala rajamise ettepanek keskkonnaministeriumis menetluses. Menetlemise ajal ettepanekus käsitletud eraldi ei raiuta.



Ümberkukkunud puud ja nende väljarebitud juurtest jäänud augud tekitavad ajapikku mikromaastiku veelokkude ja küngastega



Õne korral võib mõnel tuulevaiksel päeval kuulda toksimas laanerähne. Möödunud aastal pesitses Kurgjal neid puuseppasid suisa mitu paari



Vanemates varjukamates metsades võib suvesoojuse süvenedes kokku juhtuda muu hulgas väikese käöpõllega

nendevahelised turvastuvad veerohked orud. Kurgja metsades hakkab silma ka püstiste surnud puude hulk, mis sugugi ei peaks tekitama vaatlejas õudu, vaid hoopis rõõmu, kuna pakub ohtralt elupaiku mitmekesisele metsaelustikule.

Kurgja metsades inventeeritud vääriselupaigad, millega saab tutvuda näiteks metsaportaali (register.metsad.ee) kaudu, annavad aimu, milline võis ala välja näha poolteist või suisa paar sajandit tagasi. Ilmselgelt on paikkond vahepeal tundmatuseni muutunud, isegi sellest ajast saadik, kui mu vanavanavana 1930. aastatel Kurgjale posti vedas või mu

veelgi kaugemad esivanemad elasid siin üleelmisel sajandil veel enne Jakobsoni. Muutusi pole toonud mitte üksnes raied, vaid ka ohter kui-vendamine. Sellegipoolest teeb meele mõruks kujutus, kuidas vääriselupaiku ja muid kaitstavaid kilde ümbritseks üksnes uuendusraietega hallatav majandusmets.

Kõiki inimtegevuse jälgi ja Kurgja võimsate metsade hingust ei saa ma mõistagi kirjasõnas kuigi üksikasjalikult avada. Teel Kurgja talumuuseumisse või matkates suvel mööda RMK Oandu–Ikla matkateed, mis läbib ka Kurgjat, tasub korra põigata mets-lehelinnu laulust rõkkavasse metsa ning vaadata, kui palju leidub neid kuuski-mände, kellest ei jaksu üksinda ümbert kinni võtta. Kasvõi hetkeks, et saada osa Kurgja metsade ilust ja sellest värskest õhust, mis ülemöödunud sajandil ka Jakobsoni puudutas ning Kurgjat Peterburi melule eelistama pani. ■

1. Alvela, Ain 2020. Keskkonnaministeerium: Kurgja metsad ei jää kaitseta. – Maaleht, 27. jaanuar. maaleht.delfi.ee/uudised/keskkonnaministeerium-kurgja-metsad-ei-jaa-kaitseta?id=88762051.
2. Alvela, Ain 2020. RMK lageraieplaan ajas Kurgja rahva ja loodusaktivistid kurjaks. – Maaleht, 24. jaanuar. maaleht.delfi.ee/uudised/rmk-lageraieplaan-ajas-kurgja-rahva-ja-loodusaktivistid-kurjaks?id=88739883.
3. ELF tegi ettepaneku loodusväärtuslik riigimetsa ala Kurgjal taas kaitse alla võtta. – [elfond.ee/uudised 19.02.2020. elfond.ee/uudised/elf-tegi-ettepaneku-loodusvaartuslik-riigimetsa-ala-kurgjal-taas-kaitse-alla](http://elfond.ee/uudised/19.02.2020.elfond.ee/uudised/elf-tegi-ettepaneku-loodusvaartuslik-riigimetsa-ala-kurgjal-taas-kaitse-alla).
4. Jürgenstein, Anton 1923. Jälle Kurgjal. – Postimees, 29. juuli.
5. Keskkonnaagentuur 2019. Ülevaade metsadega seotud linnustiku seisundist. Koostaja Meelis Leivits. Eluslooduse osakond.
6. Palo, Anneli 2016. Eesti metsad. Varrak, Tallinn.
7. Palo, Anneli 2020. Kurgja metsaraied ohustavad metsade maastikulist tervikkikkust. – [err.ee 08.01. www.err.ee/1021525/anneli-palo-kurgja-metsaraied-ohustavad-metsade-maastikulist-terviklikkust](http://err.ee/08.01.www.err.ee/1021525/anneli-palo-kurgja-metsaraied-ohustavad-metsade-maastikulist-terviklikkust).
8. Pärnu Postimees 2020. Eestimaa looduse fond tahab Kurgja metsa kaitse alla võtta. Pärnu Postimees, 20. veebruar.

Karl Adami (1991) on loodushuviline ja -fotograaf, ETV saate „Osoon“ loomulugude autor. Tema loodusfotosid: www.karladami.com.